

02/FH/CC/PT-2023

Booklet Series

Candidate's Roll Number					

B

Serial No.

011

Question Booklet

GENERAL STUDIES

Time Allowed : 2 Hours

Maximum Marks : 150

Read the following instructions carefully before you begin to answer the questions.

IMPORTANT INSTRUCTIONS

1. This Question Booklet contains 150 questions in all.
2. All questions carry equal marks.
3. Immediately after commencement of the examination, you should check up your Question Booklet and ensure that the Question Booklet Series is printed on the top right-hand corner of the Booklet. Please check that the Booklet contains 48 printed pages including two pages (Page Nos. 46 and 47) for Rough Work and no page or question is missing or unprinted or torn or repeated. If you find any defect in this Booklet, get it replaced immediately by a complete Booklet of the same series.
4. If there is any sort of mistake either of printing or of factual nature, then out of English and Hindi versions of the questions, the English version will be treated as standard.
5. You must write your Roll Number in the space provided on the top of this page. Do not write anything else on the Question Booklet.
6. An Answer Sheet will be supplied to you separately by the Invigilator to mark the answers. You must write your Name, Roll Number, Question Booklet Series and other particulars in the space provided on Page-2 of the Answer Sheet provided, failing which your Answer Sheet will not be evaluated.
7. You should encode your Roll Number and the Question Booklet Series A, B, C or D as it is printed on the top right-hand corner of the Question Booklet with Black/Blue ink ballpoint pen in the space provided on Page-2 of your Answer Sheet. If you do not encode or fail to encode the correct series of your Question Booklet, your Answer Sheet will not be evaluated correctly.
8. Questions and their responses are printed in English and Hindi versions in this Booklet. Each question comprises of five responses—(A), (B), (C), (D) and (E). You are to select ONLY ONE correct response and mark it in your Answer Sheet. Your total marks will depend on the number of correct responses marked by you in the Answer Sheet.
9. In the Answer Sheet, there are five circles—(A), (B), (C), (D) and (E) against each question. To answer the questions you are to mark with Black/Blue ink ballpoint pen ONLY ONE circle of your choice for each question. Select only one response for each question and mark it in your Answer Sheet. If you mark more than one circle for one question, the answer will be treated as wrong. Use Black/Blue ink ballpoint pen only to mark the answer in the Answer Sheet. Any erasure or change is not allowed.
10. For each question for which a wrong answer/more than one answer has been given by the candidates, one-fourth of the marks assigned to that question will be deducted as penalty.
11. You should not remove or tear off any sheet from the Question Booklet. You are not allowed to take this Question Booklet and the Answer Sheet out of the Examination Hall during the examination. After the examination has concluded, you must hand over your Answer Sheet to the Invigilator. Thereafter, you are permitted to take away the Question Booklet with you.
12. Failure to comply with any of the above instructions will render you liable to such action or penalty as the Commission may decide at their discretion.

ध्यान दें : अनुदेशों का हिन्दी रूपान्तर इस पुस्तिका के अन्तिम पृष्ठ पर छपा है।

SEAL



1. The parts of the skeleton that are not as hard as bones and which can be bent are called as
 - (A) vertebrae
 - (B) carpals
 - ☒ (C) cartilage
 - (D) More than one of the above
 - (E) None of the above
2. In lichen, a chlorophyll-containing partner, _____ live together.
 - (A) alga and a fungus
 - ☒ (B) fungus and a bacterium
 - (C) alga and a virus
 - (D) More than one of the above
 - (E) None of the above
3. Female Anopheles can be distinguished from female Culcx because it sits
 - (A) at right angle to the surface of substratum
 - ☒ (B) at an angle with substratum
 - (C) parallel to the surface of substratum
 - (D) More than one of the above
 - (E) None of the above
4. The most important cell type associated with the immunity of the body is
 - (A) RBCs
 - (B) platelets
 - ☒ (C) lymphocytes
 - (D) More than one of the above
 - (E) None of the above
5. Which one of the following statements is incorrect about muscles in human body?
 - (A) Muscles can only push the bone.
 - (B) Muscles work in pairs.
 - (C) Muscles become shorter, stiffer and thicker when contracted.
 - ☒ (D) More than one of the above
 - (E) None of the above
6. Large number of thin strips of black paint are made on the surface of a convex lens of focal length 20 cm to catch the image of a white horse. The image will be
 - ☒ (A) a horse of less brightness
 - (B) a zebra of black stripes
 - (C) a horse of black stripes
 - (D) More than one of the above
 - (E) None of the above
7. Shrillness of sound is determined by
 - (A) velocity of sound
 - (B) amplitude of sound
 - ☒ (C) wavelength of sound *frequency*
 - (D) More than one of the above
 - ☒ (E) None of the above
8. Which of the following photoelectric devices is most suitable for digital applications?
 - ☒ (A) Photodiode
 - (B) Photovoltaic cell
 - (C) Photoemitter
 - (D) More than one of the above
 - (E) None of the above
9. Ball bearings are used to convert static friction into
 - ☒ (A) rolling friction
 - (B) drag
 - (C) sliding friction
 - (D) More than one of the above
 - (E) None of the above

1. कंकाल के वे हिस्से, जो हड्डियों की तरह सख्त नहीं होते हैं और जो मोड़े जा सकते हैं, वे हैं

- (A) वर्टिब्रे
- (B) कार्पल्स
- (C) कार्टिलेज
- (D) उपर्युक्त में से एक से अधिक
- (E) उपर्युक्त में से कोई नहीं

2. लाइकेन में, एक क्लोरोफिल-युक्त पार्टनर, एक-साथ रहते हैं।

- (A) शैवाल और कवक
- (B) कवक और बैक्टीरिया
- (C) शैवाल और वायरस
- (D) उपर्युक्त में से एक से अधिक
- (E) उपर्युक्त में से कोई नहीं

3. मादा एनोफिलीज को मादा क्यूलेक्स से अलग किया जा सकता है क्योंकि यह बैठती है

- (A) अधःस्तर की सतह के समकोण पर
- (B) अधःस्तर के साथ एक कोण पर
- (C) अधःस्तर की सतह के समानांतर
- (D) उपर्युक्त में से एक से अधिक
- (E) उपर्युक्त में से कोई नहीं

4. शरीर की प्रतिरोधक क्षमता से जुड़ा सबसे महत्वपूर्ण कोशिका प्रकार है

- (A) आर० बी० सी०
- (B) प्लेटलेट
- (C) लिम्फोसाइट
- (D) उपर्युक्त में से एक से अधिक
- (E) उपर्युक्त में से कोई नहीं

5. मानव शरीर की मांसपेशियों के बारे में निम्नलिखित में से कौन-सा कथन गलत है?

- (A) मांसपेशियाँ केवल हड्डी को धक्का दे सकती हैं।
- (B) मांसपेशियाँ जोड़े में काम करती हैं।
- (C) सिकुड़ने पर मांसपेशियाँ छोटी, सख्त और मोटी हो जाती हैं।
- (D) उपर्युक्त में से एक से अधिक
- (E) उपर्युक्त में से कोई नहीं

6. 20 से० मी० फोकस दूरी के एक उत्तल लेंस की सतह पर सफेद घोड़े का प्रतिबिम्ब बनाने के लिए बड़ी संख्या में काले रंग की पतली पट्टियाँ बनाई जाती हैं। वह प्रतिबिम्ब कैसा होगा?

- (A) कम चमक वाला एक घोड़ा
- (B) काली पट्टियों का एक ज़ेबरा
- (C) काली पट्टियों का एक घोड़ा
- (D) उपर्युक्त में से एक से अधिक
- (E) उपर्युक्त में से कोई नहीं

7. ध्वनि की तीक्ष्णता किसके द्वारा निर्धारित की जाती है?

- (A) ध्वनि का वेग
- (B) ध्वनि का आयाम
- (C) ध्वनि का तरंगदैर्घ्य
- (D) उपर्युक्त में से एक से अधिक
- (E) उपर्युक्त में से कोई नहीं

8. निम्नलिखित में से कौन-सा फोटो-इलेक्ट्रिक उपकरण डिजिटल अनुप्रयोगों के लिए सबसे उपयुक्त है?

- (A) फोटो-डायोड
- (B) फोटो-वोल्टिक सेल
- (C) फोटो-उत्सर्जक
- (D) उपर्युक्त में से एक से अधिक
- (E) उपर्युक्त में से कोई नहीं

9. बॉल बेयरिंग का उपयोग स्थैतिक घर्षण को निम्नलिखित में से किसमें परिवर्तित करने के लिए किया जाता है?

- (A) रोलिंग घर्षण
- (B) कर्षण (ड्रैग)
- (C) सर्पी घर्षण
- (D) उपर्युक्त में से एक से अधिक
- (E) उपर्युक्त में से कोई नहीं

10. A goalkeeper in a game of football pulls his hands backwards after holding the ball shot at the goal. This enables the goalkeeper to

- ☒ (A) decrease the rate of change of momentum
- (B) exert large force on the ball
- (C) increase the force exerted by the ball on hands
- (D) More than one of the above
- (E) None of the above

11. Which among the following is a positively charged particle emitted by a radioactive element?

- (A) Cathode ray
- (B) Beta ray
- ☒ (C) Alpha ray
- (D) More than one of the above
- (E) None of the above

12. Centripetal force is responsible to

- (A) independent motion of the object in space ✓
- (B) keep the body moving along the circular path ✓
- (C) fly the object along a straight line
- ☒ (D) More than one of the above
- (E) None of the above

13. Which of the following energy changes involves frictional force?

- ☒ (A) Kinetic energy to heat energy
- (B) Potential energy to sound energy
- (C) Chemical energy to heat energy
- (D) More than one of the above
- (E) None of the above

14. A bus is moving along a straight path and takes a sharp turn to the right side suddenly. The passengers sitting in the bus will

- (A) bent towards right side
- (B) fall in the forward direction
- ☒ (C) bent towards left side
- (D) More than one of the above
- (E) None of the above

15. Before playing the orchestra in a musical concert, a sitarist tries to adjust the tension and pluck the string suitably. By doing so, he/she is adjusting

- ☒ (A) frequency of the sitar string with the frequency of other musical instruments
- (B) amplitude of sound
- (C) intensity of sound
- (D) More than one of the above
- (E) None of the above

10. फुटबॉल के खेल में एक गोलकीपर फुटबॉल को गोल में पकड़ने के बाद अपने हाथों को पीछे की ओर खींचता है। यह गोलकीपर को किस प्रकार सक्षम बनाता है?

- (A) संवेग परिवर्तन की दर को कम करने में
- (B) फुटबॉल पर अधिक बल लगाने में
- (C) फुटबॉल द्वारा हाथों पर लगाए गए बल को बढ़ाने में
- (D) उपर्युक्त में से एक से अधिक
- (E) उपर्युक्त में से कोई नहीं

11. निम्नलिखित में से कौन-सा एक रेडियोधर्मी तत्व द्वारा उत्सर्जित धनात्मक रूप से आवेशित कण है?

- (A) कैथोड किरण
- (B) बीटा किरण
- (C) अल्फा किरण
- (D) उपर्युक्त में से एक से अधिक
- (E) उपर्युक्त में से कोई नहीं

12. केन्द्राभिमुखी बल किसके लिए जिम्मेदार है?

- (A) अंतरिक्ष में वस्तु की स्वतंत्र गति
- (B) वस्तु को वृत्ताकार पथ पर गतिमान रखना
- (C) वस्तु को सीधी रेखा के साथ उड़ाना
- (D) उपर्युक्त में से एक से अधिक
- (E) उपर्युक्त में से कोई नहीं

13. निम्नलिखित में से किस ऊर्जा परिवर्तन में घर्षण बल शामिल होता है?

- (A) गतिज ऊर्जा से ऊष्मा ऊर्जा
- (B) स्थितिज ऊर्जा से ध्वनि ऊर्जा
- (C) रासायनिक ऊर्जा से ऊष्मा ऊर्जा
- (D) उपर्युक्त में से एक से अधिक
- (E) उपर्युक्त में से कोई नहीं

14. एक बस सीधे रास्ते पर चल रही है और अचानक दाईं ओर एक तेज मोड़ लेती है। बस में बैठे यात्री

- (A) दाईं ओर झुकेंगे
- (B) आगे की ओर गिरेंगे
- (C) बाईं ओर झुकेंगे
- (D) उपर्युक्त में से एक से अधिक
- (E) उपर्युक्त में से कोई नहीं

15. एक संगीत कार्यक्रम में ऑर्केस्ट्रा बजाने से पहले, एक सितार-वादक तनाव को समायोजित करने की कोशिश करता है और स्ट्रिंग को उपयुक्त रूप से बाँधता है। ऐसा करके वह क्या ठीक करने की कोशिश करता है?

- (A) अन्य वाद्य यंत्रों की आवृत्ति के साथ सितार स्ट्रिंग की आवृत्ति
- (B) ध्वनि का आयाम
- (C) ध्वनि की तीव्रता
- (D) उपर्युक्त में से एक से अधिक
- (E) उपर्युक्त में से कोई नहीं

16. A form of matter has no fixed shape but it has a fixed volume. An example of this form of matter is

- (A) carbon steel
- (B) krypton
- ☒ (C) kerosene
- (D) More than one of the above
- (E) None of the above

17. Some metal oxides react with acid as well as base to produce salt and water. They are known as amphoteric oxides. The examples of amphoteric oxides are

- (A) CuO and ZnO
- (B) Al_2O_3 and ZnO
- (C) Al_2O_3 and CuO
- ☒ (D) More than one of the above
- (E) None of the above

18. Which gas contributes to global warming through its greenhouse effect?

- (A) Carbon dioxide
- (B) Nitrous oxide
- (C) Methane
- ☒ (D) More than one of the above
- (E) None of the above

19. Acids react with metal carbonates to liberate _____ gas.

- (A) H_2
- ☒ (B) CO_2
- (C) CO
- (D) More than one of the above
- (E) None of the above

20. Which acid is described as HOOC-COOH ?

- (A) Carbonic acid
- ☒ (B) Oxalic acid $\text{C}_2\text{H}_2\text{O}_4$
- (C) Acetic acid $\text{C}_2\text{H}_4\text{O}_2$
- (D) More than one of the above
- (E) None of the above

21. You have been provided with three test tubes. One of them contains distilled water and the other two contain an acidic solution and a basic solution, respectively. Which of them will turn red litmus to blue?

- (A) Distilled water
- ☒ (B) Acid
- ☒ (C) Base
- (D) More than one of the above
- (E) None of the above

22. The odour of acetic acid resembles that of

- ☒ (A) vinegar
- (B) tomato
- (C) kerosene
- (D) More than one of the above
- (E) None of the above

16. पदार्थ के एक रूप का कोई निश्चित आकार नहीं होता है, लेकिन इसका एक निश्चित आयतन होता है। पदार्थ के इस रूप का एक उदाहरण है

- (A) कार्बन स्टील
- (B) क्रिप्टन
- (C) मिट्टी का तेल
- (D) उपर्युक्त में से एक से अधिक
- (E) उपर्युक्त में से कोई नहीं

17. कुछ धातु ऑक्साइड अम्ल और क्षार के साथ अभिक्रिया कर नमक और पानी बनाते हैं। इन्हें उभयधर्मी ऑक्साइड कहते हैं। उभयधर्मी ऑक्साइड के उदाहरण हैं

- (A) CuO और ZnO
- (B) Al_2O_3 और ZnO
- (C) Al_2O_3 और CuO
- (D) उपर्युक्त में से एक से अधिक
- (E) उपर्युक्त में से कोई नहीं

18. कौन-सी गैस अपने ग्रीनहाउस प्रभाव से ग्लोबल वॉर्मिंग में योगदान करती है?

- (A) कार्बन डाइऑक्साइड
- (B) नाइट्रस ऑक्साइड
- (C) मीथेन
- (D) उपर्युक्त में से एक से अधिक
- (E) उपर्युक्त में से कोई नहीं

19. अम्ल धातु कार्बोनेट से अभिक्रिया कर _____ गैस मुक्त करते हैं।

- (A) H_2
- (B) CO_2
- (C) CO
- (D) उपर्युक्त में से एक से अधिक
- (E) उपर्युक्त में से कोई नहीं

20. $HOOC-COOH$ को कौन-सा अम्ल कहा जाता है?

- (A) कार्बोनिक अम्ल
- (B) ऑक्सेलिक अम्ल
- (C) ऐसीटिक अम्ल
- (D) उपर्युक्त में से एक से अधिक
- (E) उपर्युक्त में से कोई नहीं

21. आपको तीन परखनलियाँ दी गई हैं। उनमें से एक में आसुत जल है और अन्य दो में से एक में अम्लीय विलयन तथा दूसरे में क्षारीय विलयन है। इनमें से किसमें लाल लिटमस नीला हो जाएगा?

- (A) आसुत जल
- (B) अम्ल
- (C) क्षार
- (D) उपर्युक्त में से एक से अधिक
- (E) उपर्युक्त में से कोई नहीं

22. ऐसीटिक अम्ल की गंध किसके समान होती है?

- (A) सिरका
- (B) टमाटर
- (C) मिट्टी का तेल
- (D) उपर्युक्त में से एक से अधिक
- (E) उपर्युक्त में से कोई नहीं

23. Why does dry HCl gas *not* change the colour of dry litmus paper?

- (A) HCl gas acts as a dehydrating agent.
- (B) Blue litmus becomes dry in the presence of dry HCl gas.
- (C) No H_3O^+ ions are present. Litmus changes colour only in the presence of H_3O^+ ions.
- (D) More than one of the above
- (E) None of the above

24. Detect the odd one.

- (A) Ripening of fruit
- (B) Setting of cement
- (C) Burning of coal
- (D) More than one of the above
- (E) None of the above

25. Which of the following statements about diamond and graphite is true?

- (A) They have same electrical conductivity.
- (B) They have same crystal structure.
- (C) They have same degree of hardness.
- (D) More than one of the above
- (E) None of the above



26. The stomata open or close due to change in the

- (A) position of nucleus in cells
- (B) protein composition of cells
- (C) amount of water in cells
- (D) More than one of the above
- (E) None of the above

27. Chlorophyll absorbs _____ wavelengths of the sunlight.

- (A) red and blue
- (B) green and blue
- (C) green and red
- (D) More than one of the above
- (E) None of the above

28. Which of the following is *not* a correct match?

- (A) Petiole : Attaches leaf to stem
- (B) Thick, hard stem with branching near base : Tree
- (C) Weak stem which cannot stand upright : Creeper
- (D) More than one of the above
- (E) None of the above

29. Water reaches great heights in trees because of suction pull caused by

- (A) evaporation
- (B) absorption
- (C) transpiration
- (D) More than one of the above
- (E) None of the above

30. Which among the following is a character of chloroplast which makes them qualified to self-replication?

- (A) Presence of both DNA and RNA
- (B) Presence of DNA only
- (C) Absence of RNA
- (D) More than one of the above
- (E) None of the above

23. शुष्क HCl गैस, शुष्क लिटमस पत्र का रंग क्यों नहीं बदलती?

(A) HCl गैस निर्जलीकरण एजेंट के रूप में कार्य करती है।

(B) सूखी HCl गैस की उपस्थिति में नीला लिटमस सूख जाता है।

(C) कोई H_3O^+ आयन मौजूद नहीं होंगे। लिटमस केवल H_3O^+ आयन की उपस्थिति में रंग बदलता है।

(D) उपर्युक्त में से एक से अधिक

(E) उपर्युक्त में से कोई नहीं

24. विषम का पता लगाइए।

(A) फल का पकना

(B) सीमेंट की सेटिंग

(C) कोयले का जलना

(D) उपर्युक्त में से एक से अधिक

(E) उपर्युक्त में से कोई नहीं

25. हीरे और ग्रेफाइट के बारे में निम्नलिखित में से कौन-सा कथन सत्य है?

(A) उनकी विद्युत् चालकता समान होती है।

(B) उनके पास समान क्रिस्टल संरचना है।

(C) उनके पास समान डिग्री की कठोरता है।

(D) उपर्युक्त में से एक से अधिक

(E) उपर्युक्त में से कोई नहीं

26. किसमें परिवर्तन के कारण रंध्र खुलते या बंद होते हैं?

(A) कोशिकाओं में न्यूक्लियस की स्थिति

(B) कोशिकाओं की प्रोटीन संरचना

(C) कोशिकाओं में पानी की मात्रा

(D) उपर्युक्त में से एक से अधिक

(E) उपर्युक्त में से कोई नहीं

27. क्लोरोफिल सूर्य के प्रकाश के _____ तरंगदैर्घ्य को अवशोषित करता है।

(A) लाल और नीले

(B) हरे और नीले

(C) हरे और लाल

(D) उपर्युक्त में से एक से अधिक

(E) उपर्युक्त में से कोई नहीं

28. निम्नलिखित में से कौन-सा मेल सही नहीं है?

(A) पर्णवृंत : पत्ती को तने से जोड़ता है

(B) आधार के पास शाखाओं के साथ मोटा, कठोर तना : पेड़

(C) कमजोर तना जो सीधा खड़ा नहीं हो सकता : लता

(D) उपर्युक्त में से एक से अधिक

(E) उपर्युक्त में से कोई नहीं

29. सक्शन पुल के कारण पेड़ों में पानी बहुत ऊँचाई तक पहुँच जाता है, जिसका कारण है

(A) वाष्पीकरण

(B) अवशोषण

(C) वाष्पोत्सर्जन

(D) उपर्युक्त में से एक से अधिक

(E) उपर्युक्त में से कोई नहीं

30. निम्नलिखित में से कौन-सा क्लोरोप्लास्ट का एक लक्षण है, जो उसे स्व-प्रतिकृति के योग्य बनाता है?

(A) डी० एन० ए० और आर० एन० ए० दोनों की उपस्थिति

(B) केवल डी० एन० ए० की उपस्थिति

(C) आर० एन० ए० की अनुपस्थिति

(D) उपर्युक्त में से एक से अधिक

(E) उपर्युक्त में से कोई नहीं

1 2 3 4 5

F A S T E R
6 11 19 20 5 18

31. How many words, no matter if they are meaningless, can be formed by the letters of the word 'DIARY'?

- (A) 24
(B) 5
(C) 10
(D) More than one of the above
(E) None of the above

32. Select the missing number from the given alternatives :

44	49	37
52	?	41
58	35	53

- (A) 66
(B) 56
(C) 77
(D) More than one of the above
(E) None of the above

33. Find the missing number in the given series following the same pattern :

15, 20, 32, 62, 118, 248, ?

- (A) 428
(B) 322
(C) 368
(D) More than one of the above
(E) None of the above

34. In a code language, if FASTER is written as 2229212319 and MONK is written as 15161412, then how will GUIDE be written in the same language?

- (A) 192019423
(B) 212219523
(C) 222119522
(D) More than one of the above
(E) None of the above

35. A rectangle has an area 30 cm^2 and perimeter 26 cm. Its sides (in cm) are

- (A) 10, 3
(B) 5, 6
(C) 2, 15
(D) More than one of the above
(E) None of the above

36. A shopkeeper offers 10% discount on an item with marked price ₹ 400. If he charges 10% GST, then the final price of the item is

- (A) ₹ 380
(B) ₹ 400
(C) ₹ 396
(D) More than one of the above
(E) None of the above

31. शब्द 'DIARY' के अक्षरों से कितने शब्द बनाए जा सकते हैं, चाहे उनके अर्थ हों या ना हों?

- (A) 24
(B) 5
(C) 10
(D) उपर्युक्त में से एक से अधिक
(E) उपर्युक्त में से कोई नहीं

32. दिए गए विकल्पों में से लुप्त संख्या को चुनिए :

44	49	37
52	?	41
58	35	53

- (A) 66
(B) 56
(C) 77
(D) उपर्युक्त में से एक से अधिक
(E) उपर्युक्त में से कोई नहीं

33. दी गई श्रृंखला में समान पैटर्न का अनुसरण करते हुए लुप्त संख्या ज्ञात कीजिए :

15, 20, 32, 62, 118, 248, ?

- (A) 428
(B) 322
(C) 368
(D) उपर्युक्त में से एक से अधिक
(E) उपर्युक्त में से कोई नहीं

34. किसी कूट भाषा में यदि FASTER को 2229212319 लिखते हैं और MONK को 15161412 लिखते हैं, तो GUIDE को इस भाषा में कैसे लिखेंगे?

- (A) 192019423
(B) 212219523
(C) 222119522
(D) उपर्युक्त में से एक से अधिक
(E) उपर्युक्त में से कोई नहीं

35. एक आयत का क्षेत्रफल 30 वर्ग से० मी० है और परिमाप 26 से० मी० है। इसकी भुजाएँ (से० मी० में) हैं

- (A) 10, 3
(B) 5, 6
(C) 2, 15
(D) उपर्युक्त में से एक से अधिक
(E) उपर्युक्त में से कोई नहीं

36. एक दुकानदार किसी वस्तु पर 10% की छूट देता है जिसका अंकित मूल्य ₹ 400 है। यदि वह 10% जी० एस० टी० लेता है, तो उस वस्तु का अंतिम मूल्य क्या है?

- (A) ₹ 380
(B) ₹ 400
(C) ₹ 396
(D) उपर्युक्त में से एक से अधिक
(E) उपर्युक्त में से कोई नहीं

37. Arrange the following words in logical and meaningful order :

1. Vice President
2. President
3. Speaker
4. Prime Minister
5. Members of the Parliament

(A) 5, 1, 2, 3, 4

(B) 4, 2, 1, 3, 5

☒ (C) 2, 1, 4, 3, 5

(D) More than one of the above

(E) None of the above

38. Reshma donates one-fourth of her property to a charity organization and divides the remaining property equally among her three children. The part of property each child gets is

(A) half

☒ (B) one-fourth

(C) two-thirds

(D) More than one of the above

(E) None of the above

100
25 - 25 - 25 - 25

39. Which of the following statements is false?

☒ (A) Every square is a rhombus.

☒ (B) Every square is a rectangle.



(C) Every rhombus is a parallelogram.

☒ (D) More than one of the above

(E) None of the above

40. In a family of some persons, B says that R is the daughter of my sister A , who is the only daughter of T . X is the child of T and Z , who is the grandmother of H . K is the mother of M , who is the only sister of H . X is unmarried. If S is the spouse of A , how is K related to S ?

☒ (A) Brother-in-law

(B) Sister-in-law

(C) Wife of brother-in-law

(D) More than one of the above

(E) None of the above

37. निम्नलिखित शब्दों को तार्किक और सार्थक क्रम में सजाइए :

1. उपराष्ट्रपति
2. राष्ट्रपति
3. अध्यक्ष
4. प्रधानमंत्री
5. सांसद

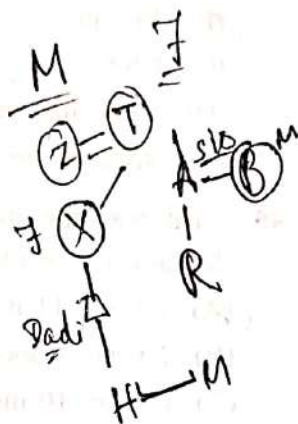
(A) 5, 1, 2, 3, 4

(B) 4, 2, 1, 3, 5

(C) 2, 1, 4, 3, 5

(D) उपर्युक्त में से एक से अधिक

(E) उपर्युक्त में से कोई नहीं



38. रेशमा अपनी संपत्ति का एक-चौथाई एक धर्मार्थ संगठन को देती है और बची हुई संपत्ति को अपने तीन बच्चों में बराबर बाँटती है। प्रत्येक बच्चे को मिलने वाली संपत्ति का भाग है

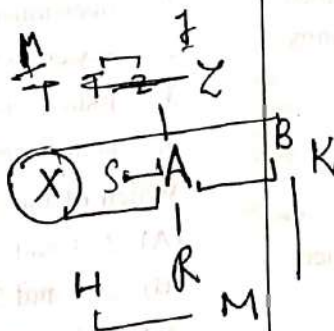
(A) आधा

(B) एक-चौथाई

(C) दो-तिहाई

(D) उपर्युक्त में से एक से अधिक

(E) उपर्युक्त में से कोई नहीं



39. निम्नलिखित में से कौन-सा कथन असत्य है?

(A) प्रत्येक वर्ग एक समचतुर्भुज होता है।

(B) प्रत्येक वर्ग एक आयत होता है।

(C) प्रत्येक समचतुर्भुज एक समांतरचतुर्भुज होता है।

(D) उपर्युक्त में से एक से अधिक

(E) उपर्युक्त में से कोई नहीं

40. कुछ सदस्यों के एक परिवार में B कहता है कि R मेरी बहन A की पुत्री है, जो T की इकलौती पुत्री है। X, T और Z की संतान है, जो H की दादी/नानी है। K, M की माँ है, जो H की इकलौती बहन है। X अविवाहित है। यदि S, A की जीवनसाथी है, तो K का S से किस प्रकार का संबंध है?

(A) बहनोई/देवर/साला

(B) भाभी/ननद/साली

(C) बहनोई/देवर/साला की पत्नी

(D) उपर्युक्त में से एक से अधिक

(E) उपर्युक्त में से कोई नहीं

41. With reference to the Consumer Disputes Redressal at the district level in India, which one of the following statements is *not* correct?
- (A) The District Forum entertains the complaints where the value of goods or services does not exceed rupees fifty lakhs.
- (B) The State Government can establish more than one District Forum in a district if it deems fit.
- (C) One of the members of the District Forum shall be a woman.
- (D) More than one of the above
- ✓(E) None of the above
42. At what level does a Panchayat Samiti operate a Panchayati Raj structure?
- ✓(A) Block-level body
- (B) District level
- (C) Gram Panchayat level
- (D) More than one of the above
- (E) None of the above
43. Which one of the following was established as the first programme of community development?
- (A) Cooperation Movement
- ✓(B) National Extension Service
- (C) Integrated Rural Development Programme
- (D) More than one of the above
- (E) None of the above
44. The phrase 'equality before law' used in Article 14 of the Indian Constitution has been borrowed from the Constitution of
- (A) France
- ✓(B) Britain
- (C) USA
- (D) More than one of the above
- (E) None of the above
45. What was the duration in the making of the Indian Constitution?
- ✓(A) 2 years 11 months and 18 days
- (B) 1 year 10 months and 12 days
- (C) 2 years 10 months and 5 days
- (D) More than one of the above
- (E) None of the above
46. The Council of Ministers in a State is collectively responsible to
- ✓(A) the Legislative Assembly
- (B) the Chief Minister
- (C) the Governor
- (D) More than one of the above
- (E) None of the above
47. Consider the following statements :
- In the post-73rd Amendment era, there has to be decentralization of
1. decision-making powers
 2. system as a whole
 3. judicial powers
 4. administrative powers
- Which of the above statements are correct?
- (A) 2, 3 and 4 only
- (B) 1, 2 and 3 only
- (C) 1, 2 and 4 only
- (D) More than one of the above
- ✓(E) None of the above

26th Nov
1946

41. भारत में जिला स्तर पर उपभोक्ता विवाद निवारण के संदर्भ में निम्नलिखित में से कौन-सा कथन सही नहीं है?

- (A) जिला फोरम उन शिकायतों पर विचार करता है जहाँ वस्तुओं या सेवाओं का मूल्य पचास लाख रुपए से अधिक नहीं होता है।
- (B) राज्य सरकार यदि उचित समझे तो एक जिले में एक से अधिक जिला फोरम की स्थापना कर सकती है।
- (C) जिला फोरम के सदस्यों में से एक महिला होगी।
- (D) उपर्युक्त में से एक से अधिक
- (E) उपर्युक्त में से कोई नहीं

42. एक पंचायत समिति किस स्तर पर एक पंचायती राज संरचना का संचालन करती है?

- (A) ब्लॉक-स्तरीय निकाय
- (B) जिला स्तर
- (C) ग्राम पंचायत स्तर
- (D) उपर्युक्त में से एक से अधिक
- (E) उपर्युक्त में से कोई नहीं

43. निम्नलिखित में से किसे समुदाय विकास के पहले कार्यक्रम के रूप में स्थापित किया गया था?

- (A) सहयोग आन्दोलन
- (B) राष्ट्रीय विस्तार सेवा
- (C) एकीकृत ग्रामीण विकास कार्यक्रम
- (D) उपर्युक्त में से एक से अधिक
- (E) उपर्युक्त में से कोई नहीं

44. भारतीय संविधान के अनुच्छेद 14 में लिखा हुआ 'कानून के समक्ष समानता' किस देश के संविधान से लिया गया है?

- (A) फ्रांस
- (B) ब्रिटेन
- (C) यू० एस० ए०
- (D) उपर्युक्त में से एक से अधिक
- (E) उपर्युक्त में से कोई नहीं

45. भारतीय संविधान को बनाने में कितना समय लगा?

- (A) 2 वर्ष 11 माह और 18 दिन
- (B) 1 वर्ष 10 माह और 12 दिन
- (C) 2 वर्ष 10 माह और 5 दिन
- (D) उपर्युक्त में से एक से अधिक
- (E) उपर्युक्त में से कोई नहीं

46. राज्य का मंत्रिपरिषद् सामूहिक तौर पर किसके प्रति उत्तरदायी है?

- (A) विधान-सभा
- (B) मुख्यमंत्री
- (C) राज्यपाल
- (D) उपर्युक्त में से एक से अधिक
- (E) उपर्युक्त में से कोई नहीं

47. निम्नलिखित कथनों पर विचार कीजिए :

73वें संशोधन के बाद विकेन्द्रीकरण किया गया

1. निर्णय लेने की शक्तियों का
2. पूर्ण व्यवस्था का
3. न्यायिक शक्तियों का
4. प्रशासनिक शक्तियों का

उपर्युक्त में से कौन-से कथन सही हैं?

- (A) केवल 2, 3 और 4
- (B) केवल 1, 2 और 3
- (C) केवल 1, 2 और 4
- (D) उपर्युक्त में से एक से अधिक
- (E) उपर्युक्त में से कोई नहीं

48. The representation in the Rajya Sabha includes

(A) members nominated by the President of India ✓

(B) members directly elected by citizens ✗

(C) members indirectly elected by citizens through their representatives ✓

✓(D) More than one of the above

(E) None of the above

49. Which of the following is concerned with the Supreme Court of India?

(A) Collegium system

(B) Appellate jurisdiction

(C) Original jurisdiction

✓(D) More than one of the above

(E) None of the above

50. The minimum age for contesting elections to the Panchayati Raj Institutions should be how many years according to the 73rd Constitutional Amendment Act?

(A) 18 years

✓(B) 21 years

(C) 25 years

(D) More than one of the above

(E) None of the above

51. At what percentage has Bihar registered the lowest Female Workforce Participation Rate for the year 2020-2022?

(A) 7% in rural and 9.1% in urban areas

(B) 4% in rural and 6.5% in urban areas

✓(C) 6% in rural and 8.1% in urban areas

(D) More than one of the above

(E) None of the above

52. The maximum number of tax industries is in which district?

(A) Kishanganj

✗(B) Darbhanga

(C) Purnia

(D) More than one of the above

✓(E) None of the above

48. राज्य सभा में प्रतिनिधित्व में शामिल हैं

- (A) भारत के राष्ट्रपति द्वारा मनोनीत सदस्य
- (B) नागरिकों द्वारा सीधे चुने गए सदस्य
- (C) अप्रत्यक्ष रूप से नागरिकों द्वारा उनके प्रतिनिधियों के माध्यम से चुने गए सदस्य
- (D) उपर्युक्त में से एक से अधिक
- (E) उपर्युक्त में से कोई नहीं

49. निम्नलिखित में से किसका संबंध भारत के सर्वोच्च न्यायालय से है?

- (A) कॉलेजियम प्रणाली
- (B) अपीलीय अधिकार क्षेत्र
- (C) मूल अधिकार क्षेत्र
- (D) उपर्युक्त में से एक से अधिक
- (E) उपर्युक्त में से कोई नहीं

50. 73वें संविधान संशोधन अधिनियम के तहत पंचायती राज संस्थाओं में चुनाव लड़ने के लिए न्यूनतम कितनी आयु होना आवश्यक है?

- (A) 18 वर्ष
- (B) 21 वर्ष
- (C) 25 वर्ष
- (D) उपर्युक्त में से एक से अधिक
- (E) उपर्युक्त में से कोई नहीं

51. वर्ष 2020-2022 के लिए सबसे कम महिला कार्यबल भागीदारी दर कितने प्रतिशत पर बिहार में दर्ज की गई?

- (A) 7% ग्रामीण क्षेत्रों में और 9.1% शहरी क्षेत्रों में
- (B) 4% ग्रामीण क्षेत्रों में और 6.5% शहरी क्षेत्रों में
- (C) 6% ग्रामीण क्षेत्रों में और 8.1% शहरी क्षेत्रों में



(D) उपर्युक्त में से एक से अधिक

(E) उपर्युक्त में से कोई नहीं

52. अधिकतम कर उद्योग किस जिले में है?

(A) किशनगंज

(B) दरभंगा

(C) पूर्णिया

(D) उपर्युक्त में से एक से अधिक

(E) उपर्युक्त में से कोई नहीं

53. According to the National Family Survey-5 released by the Union Ministry of Health and Family Welfare on November 24, 2021, there has been a significant improvement in the sex ratio of Bihar. It has increased from _____ in 2015-2016 to _____ in 2020-2022.

- (A) 1030, 1050
- (B) 1062, 1090
- (C) 1040, 1070
- (D) More than one of the above
- ☒ (E) None of the above

54. According to the Bihar Economic Survey (2021-2022), what was the rate of growth of Gross State Domestic Product (GSDP) of Bihar in 2020-2021?

- ☒ (A) 2.5%
- (B) 3%
- (C) 2%
- (D) More than one of the above
- ☒ (E) None of the above

55. Which one of the following is correct for Bihar economy?

- (A) The occupational structure of the economy is stagnant from above.
- (B) The growth rate is one of the lowest in India at 2.5%. ☒
- (C) Bihar produces mostly primary goods.
- ☒ (D) More than one of the above
- (E) None of the above

56. Which of the following are the objectives of the SEZ Act, 2005?

1. Generation of additional economic activity
2. Promotion of exports of goods and services
3. Creation of employment

- (A) 1 and 3 only
- ☒ (B) 1, 2 and 3
- (C) 2 and 3 only
- (D) More than one of the above
- (E) None of the above

57. What is the policy measure adopted by the Government of India to improve the system of agricultural marketing?

- (A) Public Distribution System (PDS)
- (B) Minimum Support Price (MSP)
- (C) Maintenance of Buffer Stock
- ☒ (D) More than one of the above
- (E) None of the above

58. Which committee suggested the enactment of the Competition Act, 2002?

- ☒ (A) Vijay Kelkar Committee
- (B) Rangarajan Committee
- (C) S. V. S. Raghavan Committee
- (D) More than one of the above
- (E) None of the above

53. केन्द्रीय स्वास्थ्य एवं परिवार कल्याण मंत्रालय द्वारा 24 नवम्बर, 2021 को प्रकाशित राष्ट्रीय परिवार सर्वेक्षण-5 के अनुसार, बिहार के लिंग अनुपात में काफी अच्छा सुधार हुआ है। यह 2015-2016 में _____ से बढ़कर 2020-2022 में _____ हो गया है।

- (A) 1030, 1050
- (B) 1062, 1090
- (C) 1040, 1070
- (D) उपर्युक्त में से एक से अधिक
- (E) उपर्युक्त में से कोई नहीं

54. बिहार आर्थिक सर्वेक्षण (2021-2022) के अनुसार, 2020-2021 में बिहार के सकल राज्य घरेलू उत्पाद (जी० एस० डी० पी०) की वृद्धि दर कितनी रही?

- (A) 2.5%
- (B) 3%
- (C) 2%
- (D) उपर्युक्त में से एक से अधिक
- (E) उपर्युक्त में से कोई नहीं

55. निम्नलिखित में से कौन-सा एक बिहार की अर्थव्यवस्था के मामले में सही है?

- (A) अर्थव्यवस्था का व्यावसायिक ढाँचा ऊपर से स्थिर है।
- (B) भारत में सबसे कम विकास दर में से एक है जो 2.5% है।
- (C) बिहार में अधिकतर प्राथमिक वस्तुओं का उत्पादन होता है।
- (D) उपर्युक्त में से एक से अधिक
- (E) उपर्युक्त में से कोई नहीं

56. एस० ई० जेड० अधिनियम, 2005 के उद्देश्य क्या हैं?

- 1. अतिरिक्त आर्थिक गतिविधियों का उत्पादन
- 2. वस्तुओं और सेवाओं के निर्यात को बढ़ावा
- 3. रोजगार निर्माण

- (A) केवल 1 और 3
- (B) 1, 2 और 3
- (C) केवल 2 और 3
- (D) उपर्युक्त में से एक से अधिक
- (E) उपर्युक्त में से कोई नहीं

57. कृषि विपणन प्रणाली में सुधार के लिए भारत सरकार द्वारा अपनाया गया नीतिगत उपाय क्या है?

- (A) सार्वजनिक वितरण प्रणाली (पी० डी० एस०)
- (B) न्यूनतम समर्थन मूल्य (एम० एस० पी०)
- (C) बफर स्टॉक का रखरखाव
- (D) उपर्युक्त में से एक से अधिक
- (E) उपर्युक्त में से कोई नहीं

58. किस समिति ने प्रतिस्पर्धा अधिनियम, 2002 को अधिनियमित करने का सुझाव दिया?

- (A) विजय केलकर समिति
- (B) रंगराजन समिति
- (C) एस० बी० एस० राघवन समिति
- (D) उपर्युक्त में से एक से अधिक
- (E) उपर्युक्त में से कोई नहीं

1951-56
56-61
61-66
66-71
71-76
76-81
81-85
85-89
77-81

59. Match List-I with List-II :

- | List-I | List-II |
|----------------------|-------------------------------|
| a. Grey Revolution | 1. Onion production |
| b. Pink Revolution | 2. Tomato and meat production |
| c. Silver Revolution | 3. Production of eggs |
| d. Red Revolution | 4. Fertilizers |

- (A) a b c d
1 4 2 3
- ✓(B) a b c d
4 1 3 2
- (C) a b c d
3 1 4 2
- (D) More than one of the above
- (E) None of the above

60. Which of the following Five-Year Plans was focussed on Human Resource Development?

- (A) Fifth
- (B) First
- (C) Third
- (D) More than one of the above
- ✓(E) None of the above

61. Which of the following States of India received the highest Foreign Direct Investment (FDI) equity flow during April to September 2022?

- ✓(A) Gujarat
- (B) Karnataka
- (C) Tripura
- (D) More than one of the above
- (E) None of the above

62. In which budget did the Finance Minister announce the Liberalized Exchange Rate Management System?

- (A) Union Budget, 1993-1994
- ✓(B) Union Budget, 1991-1992
- (C) Union Budget, 1992-1993
- (D) More than one of the above
- (E) None of the above

63. Which of the following were goals of the Five-Year Plans?

1. Growth
2. Modernization
3. Self-reliance
4. Literature
- (A) 1, 2 and 4 only
- (B) 1, 3 and 4 only
- (C) 2, 3 and 4 only
- (D) More than one of the above
- ✓(E) None of the above

64. Which organization carries out the survey for determining the poverty line?

- (A) RBI
- ✓(B) NSSO
- (C) NITI Aayog
- (D) More than one of the above
- (E) None of the above

65. The trade balance of India (merchandise and services) for December 2022 (provisional) is

- ✓(A) (-) 11.98 USD billion
- (B) (-) 10.50 USD billion
- (C) (+) 11.98 USD billion
- (D) More than one of the above
- (E) None of the above

59. सूची-I को सूची-II से सुमेलित कीजिए :

सूची-I

सूची-II

- | | |
|-------------------|--------------------------|
| a. धूसर क्रांति | 1. प्याज का उत्पादन |
| b. गुलाबी क्रांति | 2. टमाटर और मांस उत्पादन |
| c. रजत क्रांति | 3. अंडे का उत्पादन |
| d. लाल क्रांति | 4. उर्वरक (फर्टिलाइजर) |

(A) a b c d
1 4 2 3

(B) a b c d
4 1 3 2

(C) a b c d
3 1 4 2

(D) उपर्युक्त में से एक से अधिक

(E) उपर्युक्त में से कोई नहीं

60. निम्नलिखित में से कौन-सी पंचवर्षीय योजना, मानव संसाधन विकास पर केन्द्रित थी?

(A) पंचम

(B) प्रथम

(C) तृतीय

(D) उपर्युक्त में से एक से अधिक

(E) उपर्युक्त में से कोई नहीं

61. भारत के निम्नलिखित में से किस राज्य ने अप्रैल से सितंबर 2022 के दौरान उच्चतम प्रत्यक्ष विदेशी निवेश (एफ० डी० आइ०), इकिटी के रूप में प्राप्त किया?

(A) गुजरात

(B) कर्नाटक

(C) त्रिपुरा

(D) उपर्युक्त में से एक से अधिक

(E) उपर्युक्त में से कोई नहीं

62. किस बजट में वित्त मंत्री ने उदारीकृत विनिमय दर प्रबंधन प्रणाली की घोषणा की?

(A) यूनियन बजट, 1993-1994

(B) यूनियन बजट, 1991-1992

(C) यूनियन बजट, 1992-1993

(D) उपर्युक्त में से एक से अधिक

(E) उपर्युक्त में से कोई नहीं

63. पंचवर्षीय योजना के उद्देश्य निम्नलिखित में से कौन-से थे?

1. विकास

2. आधुनिकीकरण

3. आत्मनिर्भरता

4. साहित्य

(A) केवल 1, 2 और 4

(B) केवल 1, 3 और 4

(C) केवल 2, 3 और 4

(D) उपर्युक्त में से एक से अधिक

(E) उपर्युक्त में से कोई नहीं

64. गरीबी रेखा को निर्धारित करने के लिए कौन-सा संगठन सर्वेक्षण करता है?

(A) आर० बी० आइ०

(B) एन० एस० एस० ओ०

(C) नीति आयोग

(D) उपर्युक्त में से एक से अधिक

(E) उपर्युक्त में से कोई नहीं

65. भारत का व्यापार संतुलन (माल और सेवाएँ) दिसंबर 2022 (अंतिम) के लिए है

(A) (-) 11.98 अरब अमरीकी डॉलर

(B) (-) 10.50 अरब अमरीकी डॉलर

(C) (+) 11.98 अरब अमरीकी डॉलर

(D) उपर्युक्त में से एक से अधिक

(E) उपर्युक्त में से कोई नहीं

66. During the Salt Satyagraha in Bihar, in addition to making salt, the people chose to oppose the government by opposing which tax?
- ☒ (A) Malba
☐ (B) Haathi
☐ (C) Development
☒ (D) More than one of the above
☐ (E) None of the above
67. The elected Government of Bihar formed by Shri Krishna Singh resigned in February 1938 for which reason?
- ☐ (A) Satyagraha against the British at the call of Gandhiji
☐ (B) Participation in the Freedom Struggle of India
☐ (C) For the release of political prisoners
☐ (D) More than one of the above
☒ (E) None of the above
68. Who saved the life of Gandhiji in Bihar during Champaran Satyagraha?
- ☐ (A) Ravindra Pathak
☒ (B) Batak Mian
☐ (C) Hamid Ansari
☐ (D) More than one of the above
☐ (E) None of the above
69. Who led cultivators in Bihar during the Non-Cooperation Movement?
- ☐ (A) Shri Krishna Singh
☒ (B) Swami Vidyanand
☐ (C) Raj Kumar Shukla
☐ (D) More than one of the above
☐ (E) None of the above
70. The Swadeshi and Boycott were adopted as the methods of struggle for the first time during the
- ☐ (A) Home Rule Movement
☐ (B) visit of the Simon Commission to India
☒ (C) Partition of Bengal
☐ (D) More than one of the above
☐ (E) None of the above
71. At the Calcutta Session of the Indian National Congress (INC) held in 1906, the Flag of Swaraj for India was unfurled by
- ☒ (A) G. K. Gokhale
☐ (B) A. O. Hume
☒ (C) Dadabhai Naoroji
☐ (D) More than one of the above
☐ (E) None of the above
72. During the freedom struggle, a parallel movement launched in the Indian States (in the States ruled by the Indian rulers such as Kashmir, Nizam's Hyderabad, Travancore, etc.) was
- ☐ (A) Swaraj Movement
☐ (B) State People's Movement
☒ (C) Praja Mandal Movement
☒ (D) More than one of the above
☐ (E) None of the above
73. Which of the following statements regarding the Indian freedom struggle is *not* correct?
- ☐ (A) Mahatma Gandhi was arrested in the year 1921.
☐ (B) Gandhiji withdrew from the Non-Cooperation Movement due to the Chauri-Chaura Incident.
☒ (C) Gandhiji gave his first major public speech at Banaras Hindu University.
☒ (D) More than one of the above
☐ (E) None of the above

66. नमक सत्याग्रह के दौरान बिहार के लोगों ने नमक बनाने के साथ-साथ सरकार के विरुद्ध किस कर का विरोध करने का विकल्प चुना?
- (A) मलबा
(B) हाथी
(C) विकास
(D) उपर्युक्त में से एक से अधिक
(E) उपर्युक्त में से कोई नहीं
67. श्री कृष्ण सिंह द्वारा गठित बिहार की निर्वाचित सरकार ने फरवरी 1938 में किस कारण से इस्तीफा दे दिया?
- (A) गाँधीजी द्वारा ब्रिटिश के विरुद्ध सत्याग्रह आंदोलन के कारण
(B) भारत की आजादी के आंदोलन में भाग लेने के कारण
(C) राजनीतिक कैदियों को छोड़ने के कारण
(D) उपर्युक्त में से एक से अधिक
(E) उपर्युक्त में से कोई नहीं
68. किसने चंपारण सत्याग्रह के दौरान बिहार में गाँधीजी की जान बचाई थी?
- (A) रवीन्द्र पाठक
(B) बतक मियाँ
(C) हामिद अंसारी
(D) उपर्युक्त में से एक से अधिक
(E) उपर्युक्त में से कोई नहीं
69. असहयोग आंदोलन के दौरान किसने बिहार में किसानों की अगुवाई की?
- (A) श्री कृष्ण सिंह
(B) स्वामी विद्यानंद
(C) राज कुमार शुक्ल
(D) उपर्युक्त में से एक से अधिक
(E) उपर्युक्त में से कोई नहीं
70. प्रथम बार संघर्ष के तरीकों के रूप में स्वदेशी एवं बहिष्कार किसके दौरान अपनाए गए थे?
- (A) होम रूल आंदोलन
(B) साइमन कमीशन के भारत आगमन
(C) बंगाल विभाजन
(D) उपर्युक्त में से एक से अधिक
(E) उपर्युक्त में से कोई नहीं
71. 1906 में आयोजित भारतीय राष्ट्रीय कांग्रेस (आइ० एन० सी०) के कलकत्ता अधिवेशन में भारत के लिए स्वराज का झण्डा किसके द्वारा फहराया गया था?
- (A) जी० के० गोखले
(B) ए० ओ० ह्यूम
(C) दादाभाई नौरोजी
(D) उपर्युक्त में से एक से अधिक
(E) उपर्युक्त में से कोई नहीं
72. स्वतंत्रता संग्राम के दौरान भारतीय राज्यों (कश्मीर, निजाम के हैदराबाद, त्रावणकोर आदि जैसे भारतीय शासकों द्वारा शासित राज्यों) में एक समानांतर आंदोलन शुरू किया गया था। उसका नाम था
- (A) स्वराज आंदोलन
(B) राज्य जन आंदोलन
(C) प्रजा मण्डल आंदोलन
(D) उपर्युक्त में से एक से अधिक
(E) उपर्युक्त में से कोई नहीं
73. भारतीय स्वतंत्रता संग्राम के बारे में निम्नलिखित में से कौन-सा कथन सही नहीं है?
- (A) वर्ष 1921 में महात्मा गाँधी को गिरफ्तार कर लिया गया था।
(B) चौरी-चौरा कांड के कारण गाँधीजी ने असहयोग आंदोलन से हाथ खींच लिया था।
(C) गाँधीजी ने अपना पहला प्रमुख सार्वजनिक भाषण बनारस हिन्दू विश्वविद्यालय में दिया था।
(D) उपर्युक्त में से एक से अधिक
(E) उपर्युक्त में से कोई नहीं

74. Which one of the following was a journal brought out by Abul Kalam Azad?

(A) *Zamindar*

(B) *The Comrade*

✓(C) *Al-Hilal*

✓(D) More than one of the above

(E) None of the above

75. How did the study of history help in creating a feeling of nationalism in India towards the end of the 19th century?

(A) By urging people to struggle and change the miserable conditions of life under the British rule

(B) By reinterpreting history and refuting the British portrayal of Indians as backward, primitive and incapable of governing themselves

(C) By writing about India's glorious past and urging people to take pride in their achievements

✓(D) More than one of the above

(E) None of the above

76. Which of the following statements are **not** correct regarding the Non-Cooperation Movement in the towns?

1. Only the upper caste and the rich took part in the movement.

2. The council elections were boycotted even by the Justice Party of Madras.

3. Thousands of students left government-controlled schools, headmasters and teachers resigned and lawyers gave up their practice.

✓(A) 1 and 2 only

(B) 1 and 3 only ✗

(C) 2 and 3 only ✗

(D) More than one of the above

(E) None of the above

77. "A Sanyasi who came to that district after a spell as an indentured labourer in Fiji, carrying a copy of Tulsidas *Ramayana* on his back from which he would recite verses to rural audience." The peasant leader referred to here is

✓(A) Baba Ram Chandra

(B) Jhinguri Singh

(C) Yadunandan Sharma

(D) More than one of the above

(E) None of the above

78. Who was the founder of All India Harijan Sangh in 1932?

✗(A) Dr. B. R. Ambedkar

(B) Jagjivan Ram

✓(C) Mahatma Gandhi

(D) More than one of the above

(E) None of the above

79. On February 20, 1947, Prime Minister Attlee announced the British Government's decision to withdraw from India latest by

✓(A) June 1948

(B) August 1947

(C) January 1948

(D) More than one of the above

(E) None of the above

80. Who established Swaraj Dal in Bihar?

(A) Bankim Chandra Mitra

(B) Shri Krishna Singh

✓(C) Ramlal Shah

(D) More than one of the above

(E) None of the above

74. अबुल कलाम आज़ाद के द्वारा किस पत्रिका को संपादित किया गया था?

- (A) जर्मीदार
- (B) द कॉमरेड
- (C) अल-हिलाल
- (D) उपर्युक्त में से एक से अधिक
- (E) उपर्युक्त में से कोई नहीं

75. 19वीं शताब्दी के अंत में इतिहास के अध्ययन ने भारत में राष्ट्रीयता की भावना पैदा करने में किस प्रकार मदद की?

- (A) ब्रिटिश शासन के तहत दयनीय स्थितियों को बदलने और संघर्ष करने के लिए लोगों से आग्रह करके
- (B) इतिहास की पुनर्व्याख्या करके और अंग्रेजों द्वारा भारतीयों को पिछड़ा, आदिम और खुद पर शासन करने में असमर्थ के रूप में चित्रित करने का खंडन करके
- (C) भारत के गौरवशाली अतीत के बारे में लिखकर और लोगों से उनकी उपलब्धियों पर गर्व करने का आग्रह करके
- (D) उपर्युक्त में से एक से अधिक
- (E) उपर्युक्त में से कोई नहीं

76. नगरों में असहयोग आंदोलन के संबंध में निम्नलिखित में से कौन-से कथन सही नहीं हैं?

1. आंदोलन में केवल उच्च जातियों और अमीरों ने भाग लिया।
 2. मद्रास की जस्टिस पार्टी द्वारा भी काउंसिल के चुनावों का बहिष्कार किया गया।
 3. हजारों छात्रों ने सरकारी नियंत्रण वाले स्कूलों को छोड़ दिया, प्रधानाध्यापकों और शिक्षकों ने इस्तीफा दे दिया और वकीलों ने अपनी प्रैक्टिस छोड़ दी।
- (A) केवल 1 और 2
 - (B) केवल 1 और 3
 - (C) केवल 2 और 3
 - (D) उपर्युक्त में से एक से अधिक
 - (E) उपर्युक्त में से कोई नहीं

77. “एक संन्यासी जो फिजी में एक गिरमिटिया मजदूर के रूप में काम करने के बाद उस जिले में अपनी पीठ पर तुलसीदास रामायण की एक प्रति लेकर आया था, जिससे वह ग्रामीण श्रोताओं को छंद सुनाता था।” यहाँ जिस किसान नेता का जिक्र है, वह है

- (A) बाबा राम चन्द्र
- (B) झींगुरी सिंह
- (C) यदुनन्दन शर्मा
- (D) उपर्युक्त में से एक से अधिक
- (E) उपर्युक्त में से कोई नहीं

78. ऑल इंडिया हरिजन संघ की स्थापना 1932 में किसके द्वारा की गई थी?

- (A) डॉ० बी० आर० अम्बेडकर
- (B) जगजीवन राम
- (C) महात्मा गाँधी
- (D) उपर्युक्त में से एक से अधिक
- (E) उपर्युक्त में से कोई नहीं

79. 20 फरवरी, 1947 को प्रधानमंत्री एटली ने भारत से ब्रिटिश शासन को कब तक वापस लेने की घोषणा की थी?

- (A) जून 1948
- (B) अगस्त 1947
- (C) जनवरी 1948
- (D) उपर्युक्त में से एक से अधिक
- (E) उपर्युक्त में से कोई नहीं

80. स्वराज दल की स्थापना बिहार में किसने की थी?

- (A) बंकिम चंद्र मित्र
- (B) श्री कृष्ण सिंह
- (C) रामलाल शाह
- (D) उपर्युक्त में से एक से अधिक
- (E) उपर्युक्त में से कोई नहीं

81. Who among the following made an offer to Humayun that he would surrender Bihar and pay an annual tribute of 10 lakh dinars if he was allowed to retain Bengal?

(A) Bahadur Shah

✓ (B) Sher Khan

(C) Bairam Khan

(D) More than one of the above

(E) None of the above

82. The Vikramshila University was established by

(A) Gopala

✓ (B) Dharmapala

(C) Devapala

(D) More than one of the above

(E) None of the above

83. Who among the following was the first Governor of Bihar?

✓ (A) Sir Maurice Garnier Hallett

(B) Sir James David Sifton

(C) Sir Hugh Dow

(D) More than one of the above

(E) None of the above

84. Who was the author of *Mahatma Gandhi and Bihar, Some Reminiscences*?

(A) Dr. Rajendra Prasad

(B) J. P. Narayan

✓ (C) Karpoori Thakur

(D) More than one of the above

(E) None of the above

85. Which is the oldest church in Bihar?

✓ (A) Padri Ki Haveli

(B) Luke's Church

(C) Stephen's Church

(D) More than one of the above

(E) None of the above

86. The late actor Kumudlal Ganguly, also known by his stage name Ashok Kumar, was born in which of the following cities of Bihar?

(A) Patna ✓

(B) Munger

✓ (C) Bhagalpur

(D) More than one of the above

(E) None of the above

81. इनमें से किसने हुमायूँ को यह प्रस्ताव दिया था कि यदि उसे बंगाल पर अधिकार करने दिया गया तो वह बिहार को समर्पित कर देगा और 10 लाख दीनार की वार्षिक श्रद्धांजलि अर्पित करेगा?

- (A) बहादुर शाह
- (B) शेर खान
- (C) बैरम खान
- (D) उपर्युक्त में से एक से अधिक
- (E) उपर्युक्त में से कोई नहीं

82. विक्रमशिला विश्वविद्यालय किनके द्वारा स्थापित किया गया था?

- (A) गोपाल
- (B) धर्मपाल
- (C) देवपाल
- (D) उपर्युक्त में से एक से अधिक
- (E) उपर्युक्त में से कोई नहीं

83. इनमें से बिहार के प्रथम राज्यपाल कौन थे?

- (A) सर मौरिस गार्नियर हैलेट
- (B) सर जेम्स डेविड सिफ्टन
- (C) सर ह्यूग डौ
- (D) उपर्युक्त में से एक से अधिक
- (E) उपर्युक्त में से कोई नहीं

84. महात्मा गाँधी ऐंड बिहार, सम रेमिनिसन्सेस के लेखक कौन थे?

- (A) डॉ० राजेन्द्र प्रसाद
- (B) जे० पी० नारायण
- (C) कर्पूरी ठाकुर
- (D) उपर्युक्त में से एक से अधिक
- (E) उपर्युक्त में से कोई नहीं

85. बिहार का सबसे पुराना गिरजाघर कौन-सा है?

- (A) पादरी की हवेली
- (B) ल्यूक चर्च
- (C) स्टीफेन चर्च
- (D) उपर्युक्त में से एक से अधिक
- (E) उपर्युक्त में से कोई नहीं

86. दिवंगत अभिनेता कुमुदलाल गांगुली, जिन्हें उनके मंचीय नाम अशोक कुमार से भी जाना जाता है, का जन्म बिहार के निम्नलिखित में से किस शहर में हुआ था?

- (A) पटना
- (B) मुंगेर
- (C) भागलपुर
- (D) उपर्युक्त में से एक से अधिक
- (E) उपर्युक्त में से कोई नहीं

[Contd.

87. In ancient times, the area to the south of the Ganga was known as

- ☒ (A) Anarta
- (B) Takshashila
- (C) Chola
- (D) More than one of the above
- (E) None of the above

88. When did the use of iron begin in Indian subcontinent?

- (A) Around 9000 years ago
- (B) Around 12000 years ago
- (C) Around 6000 years ago
- (D) More than one of the above
- ☒ (E) None of the above

89. According to the rock inscription in Sanskrit, composed around second century CE, Sudarshan Lake, an artificial reservoir, was repaired by

- (A) Harsha
- (B) Kanishka
- ☒ (C) Rudradaman
- ☒ (D) More than one of the above
- ☒ (E) None of the above

90. The temple of Deogarh near Jhansi and the sculptures in the temple at Garhwa near Allahabad are the important remains of the

- (A) Maurya art
- ☒ (B) Gupta art
- (C) Rashtrakuta art
- (D) More than one of the above
- (E) None of the above

91. In which of the following battles are the main opponents *not* correctly stated?

- (A) Battle of Haldighati—Maharana Pratap and Akbar
- (B) First Battle of Panipat—Babur and Ibrahim Lodi
- ☒ (C) Second Battle of Panipat—Tipu Sultan and Marathas
- (D) More than one of the above
- (E) None of the above

92. During the Delhi Sultanate, the designation 'Muqaddam or Chaudhari' was used for

- (A) village headman
- ☒ (B) revenue officials
- (C) village accountant
- (D) More than one of the above
- (E) None of the above

93. *Tabaqat-i-Akbari*, which has been sometimes considered more reliable than Abul Fazl's *Akbarnama*, was written by

- (A) Gulbadan Begum
- (B) Nizamuddin Ahmad
- ☒ (C) Abdul Hamid Lahori
- (D) More than one of the above
- (E) None of the above

94. Who among the following famous rulers founded a suburban township of Nagalapuram, near Vijayanagara, after his mother's name?

- (A) Krishnadevaraya
- (B) Harihara
- (C) Bukka
- ☒ (D) More than one of the above
- (E) None of the above

87. प्राचीन काल में गंगा के दक्षिण क्षेत्र को क्या कहा जाता था?

- (A) अनर्त
- (B) तक्षशिला
- (C) चोल
- (D) उपर्युक्त में से एक से अधिक
- (E) उपर्युक्त में से कोई नहीं

88. भारतीय उपमहाद्वीप में लोहे का प्रयोग कब शुरू हुआ?

- (A) प्रायः 9000 वर्ष पूर्व
- (B) प्रायः 12000 वर्ष पूर्व
- (C) प्रायः 6000 वर्ष पूर्व
- (D) उपर्युक्त में से एक से अधिक
- (E) उपर्युक्त में से कोई नहीं

89. दूसरी शताब्दी के आसपास रचित संस्कृत के शिलालेख के अनुसार, सुदर्शन झील, एक कृत्रिम जलाशय, की मरम्मत किसने की थी?

- (A) हर्ष
- (B) कनिष्क
- (C) रुद्रदमन
- (D) उपर्युक्त में से एक से अधिक
- (E) उपर्युक्त में से कोई नहीं

90. झाँसी के पास देवगढ़ का मंदिर और इलाहाबाद के पास गढ़वा मंदिर में बनी मूर्तियाँ किस कला के महत्वपूर्ण अवशेष हैं?

- (A) मौर्य कला
- (B) गुप्त कला
- (C) राष्ट्रकूट कला
- (D) उपर्युक्त में से एक से अधिक
- (E) उपर्युक्त में से कोई नहीं

91. निम्नलिखित में से किस युद्ध में मुख्य विरोधियों का सही उल्लेख नहीं किया गया है?


- (A) हल्दीघाटी का युद्ध—महाराणा प्रताप और अकबर
- (B) पानीपत का प्रथम युद्ध—बाबर और इब्राहिम लोदी
- (C) पानीपत का द्वितीय युद्ध—टीपू सुल्तान और मराठा
- (D) उपर्युक्त में से एक से अधिक
- (E) उपर्युक्त में से कोई नहीं

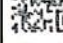
92. दिल्ली सल्तनत के दौरान 'मुकद्दम या चौधरी' पद का इस्तेमाल किनके लिए किया जाता था?

- (A) गाँव के सरपंच
- (B) राजस्व अधिकारी
- (C) गाँव के लेखाकार
- (D) उपर्युक्त में से एक से अधिक
- (E) उपर्युक्त में से कोई नहीं

93. तबक़ात-ए-अकबरी, जिसे कभी-कभी अबुल फ़ज़ल के अकबरनामा से अधिक विश्वसनीय माना जाता है, किसके द्वारा लिखा गया था?

- (A) गुलबदन बेगम
- (B) निज़ामुद्दीन अहमद
- (C) अब्दुल हमिद लाहौरी

 (D) उपर्युक्त में से एक से अधिक

 (E) उपर्युक्त में से कोई नहीं

94. इनमें से किस प्रसिद्ध शासक ने अपनी माता के नाम पर विजयनगर के पास नागालपुरम की एक उपनगरीय बस्ती की स्थापना की थी?

- (A) कृष्णदेवराय
- (B) हरिहर
- (C) बुक्का
- (D) उपर्युक्त में से एक से अधिक
- (E) उपर्युक्त में से कोई नहीं

95. In 1940, Patna Women's College was founded by which of the following societies?

- (A) Sisters of the Apostolic Carmel
- ✓ (B) Society of Jesus
- (C) Irish Christian Brothers
- (D) More than one of the above
- (E) None of the above

96. Who among the following headed the two Boundary Commissions set up to delineate the international frontiers between India and Pakistan in 1947?

- ✓ (A) Cyril Radcliffe
- (B) A. P. Moon
- (C) A. V. Alexander
- (D) More than one of the above
- (E) None of the above

97. Who introduced the system of Mahalwari Settlement in Bengal?

- (A) Lord Hastings
- (B) Lord Cornwallis
- ✓ (C) Holt Mackenzie
- (D) More than one of the above
- (E) None of the above

98. In 1940, Vinoba Bhave started individual Satyagraha from

- (A) Punnapra-Vayalar, Kerala
- ✓ (B) Nadiad in Kheda district, Gujarat
- (C) Pavnar, Maharashtra
- (D) More than one of the above
- (E) None of the above

99. The Congress took a critical stand over the Montford Reforms in 1918, which led to break up with the old moderate remnants (Sapru, Jayakar and Chintamani) who formed the

- ✓ (A) Indian National Liberal Federation
- (B) Servants of India Society
- (C) Swaraj Party
- (D) More than one of the above
- (E) None of the above

100. The Cabinet Mission was sent to India for which of the following?

1. To establish a national government
2. To work out a constitutional arrangement for the transfer of power
3. To work out the details of Jinnah's demand for Pakistan

- (A) 3 only
- ✓ (B) 1 only
- ✗ (C) 2 only
- (D) More than one of the above
- (E) None of the above

95. 1940 में, पटना महिला महाविद्यालय की स्थापना निम्नलिखित में से किस समाज द्वारा की गई थी?

- (A) सिस्टर्स ऑफ द एपोस्टोलिक कामेल
- (B) सोसायटी ऑफ जिसस
- (C) आयरिश क्रिश्चियन ब्रदर्स
- (D) उपर्युक्त में से एक से अधिक
- (E) उपर्युक्त में से कोई नहीं

96. इनमें से किसने 1947 में भारत और पाकिस्तान के बीच अंतर्राष्ट्रीय सीमाएँ खींचने के लिए स्थापित की गई दो सीमा आयोगों का नेतृत्व किया था?

- (A) सिरिल रेडक्लिफ़
- (B) ए० पी० मून
- (C) ए० वी० अलेक्जेंडर
- (D) उपर्युक्त में से एक से अधिक
- (E) उपर्युक्त में से कोई नहीं

97. किसने बंगाल में महालवारी बंदोबस्त प्रणाली की शुरुआत की?

- (A) लॉर्ड हेस्टिंग्स
- (B) लॉर्ड कॉर्नवालिस
- (C) होल्ड मैकेंजी
- (D) उपर्युक्त में से एक से अधिक
- (E) उपर्युक्त में से कोई नहीं

98. 1940 में विनोबा भावे ने व्यक्तिगत सत्याग्रह कहाँ से आरंभ किया?

- (A) पुन्नपरा-वायलार, केरल
- (B) खेड़ा जिले में नडियाद, गुजरात
- (C) पवनार, महाराष्ट्र
- (D) उपर्युक्त में से एक से अधिक
- (E) उपर्युक्त में से कोई नहीं

99. 1918 में मॉटफोर्ड सुधारों पर काँग्रेस ने एक महत्वपूर्ण रुख अपनाया, जिसके कारण पुराने उदारवादी अवशेष (सप्रू, जयकर और चिंतामणि) टूट गए, जिन्होंने गठन किया

- (A) इंडियन नेशनल लिबरल फेडरेशन का
- (B) भारत सेवक समाज का
- (C) स्वराज पार्टी का
- (D) उपर्युक्त में से एक से अधिक
- (E) उपर्युक्त में से कोई नहीं

100. कैबिनेट मिशन निम्नलिखित में से किसके लिए भारत भेजा गया था?

1. एक राष्ट्रीय सरकार की स्थापना के लिए
 2. सत्ता के हस्तांतरण के लिए एक संवैधानिक व्यवस्था तैयार करने के लिए
 3. पाकिस्तान के लिए जिन्ना की माँग के व्यौरों पर काम करने के लिए
- (A) केवल 3
 - (B) केवल 1
 - (C) केवल 2
 - (D) उपर्युक्त में से एक से अधिक
 - (E) उपर्युक्त में से कोई नहीं

101. The first 'floating solar power plant' has been built at which place in Bihar?

(A) Kadirabad, Darbhanga

☒ (B) Dilbarpur, Darbhanga

(C) Jamalpur, Darbhanga

(D) More than one of the above

(E) None of the above

102. According to the Economic Survey for the year 2019–2020, which district has lowest per capita income?

(A) Sitamarhi

☒ (B) Sheohar

(C) Araria

(D) More than one of the above

(E) None of the above

103. According to the NITI Aayog SDG Report for the year 2020–2021, how much did the State of Bihar score?

(A) 52 out of 100

☒ (B) 22 out of 100

(C) 35 out of 100

(D) More than one of the above

(E) None of the above

104. Which sport has been included in the Khelo India Women's Tournament for the first time?

(A) Archery

☒ (B) Cricket

(C) Track Cycling

(D) More than one of the above

(E) None of the above

105. Which of the following has been awarded the Geographical Indication (GI) Tag in August 2022?

(A) Mithila Makhana

(B) Applique (Khatwa) Work of Bihar

(C) Sikki Grass Products of Bihar

☒ (D) More than one of the above

(E) None of the above



106. Which of the following has been added to the UNESCO World Heritage List in 2022?

(A) Archaeological Site of Nalanda Mahavihara at Nalanda

(B) Astronomical Observatory at the Langat Singh College

(C) Mahabodhi Temple Complex at Bodhi Gaya

(D) More than one of the above

☒ (E) None of the above

101. पहला 'तैरता हुआ सौर ऊर्जा संयंत्र' बिहार में किस स्थान पर बनाया गया है?

- (A) कदीराबाद, दरभंगा
- (B) दिलबरपुर, दरभंगा
- (C) जमालपुर, दरभंगा
- (D) उपर्युक्त में से एक से अधिक
- (E) उपर्युक्त में से कोई नहीं

102. वर्ष 2019-2020 के आर्थिक सर्वेक्षण के अनुसार, किस जिले की प्रति व्यक्ति आय सबसे कम है?

- (A) सीतामढ़ी
- (B) शिवहर
- (C) अररिया
- (D) उपर्युक्त में से एक से अधिक
- (E) उपर्युक्त में से कोई नहीं

103. वर्ष 2020-2021 के लिए नीति आयोग एस० डी० जी० रिपोर्ट के अनुसार, बिहार राज्य का स्कोर कितना रहा?

- (A) 100 में से 52
- (B) 100 में से 22
- (C) 100 में से 35
- (D) उपर्युक्त में से एक से अधिक
- (E) उपर्युक्त में से कोई नहीं

104. खेलो इंडिया महिला टूर्नामेंट में पहली बार किस खेल को शामिल किया गया है?

- (A) तीरंदाजी
- (B) क्रिकेट
- (C) ट्रैक सायक्लिंग
- (D) उपर्युक्त में से एक से अधिक
- (E) उपर्युक्त में से कोई नहीं

105. निम्नलिखित में से किसे अगस्त 2022 में भौगोलिक संकेतक (जी० आइ०) टैग से सम्मानित किया गया है?

- (A) मिथिला मखाना
- (B) बिहार का एप्लिक (खतवा) बर्क
- (C) बिहार के सिक्की घास उत्पाद
- (D) उपर्युक्त में से एक से अधिक
- (E) उपर्युक्त में से कोई नहीं

106. निम्नलिखित में से किसे वर्ष 2022 में यूनेस्को की विश्व धरोहर सूची में जोड़ा गया है?

- (A) नालंदा में नालंदा महाविहार का पुरातात्विक स्थल
- (B) लंगट सिंह कॉलेज में खगोलीय वेधशाला
- (C) बोधगया स्थित महाबोधि मंदिर परिसर
- (D) उपर्युक्त में से एक से अधिक
- (E) उपर्युक्त में से कोई नहीं

107. In the year 2020, Bihar gained the _____ rank out of 36 States in the Ease of Doing Business, awarded by Business Reforms Action Plan (BRAP).

- ☒ (A) 25th
- ☒ (B) 23rd
- (C) 24th
- (D) More than one of the above
- (E) None of the above

108. Ganga Jal Aapurti Yojana was inaugurated by Chief Minister Nitish Kumar on November 28, 2022 at which place?

- ☒ (A) Bodh Gaya
- (B) Lakhisarai
- (C) Rajgir
- (D) More than one of the above
- (E) None of the above

109. Which of the following associations/boards declared equal pay for men and women players in October 2022?

- (A) Gujarat Cricket Association
- (B) Bihar Cricket Association
- ☒ (C) Board of Control for Cricket in India
- (D) More than one of the above
- (E) None of the above

110. The urbanization of the State has increased very rapidly in the last ten years. According to the 2011 Census, the level of urbanization in Bihar was just _____ percent, which has increased to _____ percent at present.

- (A) 14.4, 15.5
- ☒ (B) 11.3, 15.3
- (C) 12.2, 13.1
- (D) More than one of the above
- (E) None of the above

111. Which of the following Union Ministries recently launched the YUVA 2.0 Scheme in 2022?

- (A) AYUSH Mantralay
- (B) Health and Family Welfare Ministry
- ☒ (C) Education Ministry
- (D) More than one of the above
- (E) None of the above

112. The Ministry of Home Affairs has completed the Mother Tongue Survey of India (MTSI) in November 2022 with field videography of the country's how many languages?

- ☒ (A) 576
- (B) 40
- (C) 233
- (D) More than one of the above
- (E) None of the above

113. Which of the following committees submitted a report on gas pricing, recommending complete pricing freedom from January 1, 2026?

- (A) P. K. Mohanty Committee
- (B) Arun Goel Committee
- ☒ (C) Kirit Parikh Committee
- (D) More than one of the above
- (E) None of the above

114. Which of the following cities was *not* conferred with five-star garbage-free city rank according to Swachh Survekshan, 2022?

- (A) Navi Mumbai
- (B) Surat
- ☒ (C) Bhopal
- (D) More than one of the above
- (E) None of the above

107. बिजनेस रिफॉर्म्स ऐक्शन प्लान (बी० आर० ए० पी०) द्वारा वर्ष 2020 में व्यापार करने में आसानी में बिहार ने 36 राज्यों में _____ रैंक हासिल की।

- (A) 25वीं
- (B) 23वीं
- (C) 24वीं
- (D) उपर्युक्त में से एक से अधिक
- (E) उपर्युक्त में से कोई नहीं

108. 28 नवंबर, 2022 को मुख्यमंत्री नीतीश कुमार द्वारा गंगा जल आपूर्ति योजना का उद्घाटन किस स्थान पर किया गया था?

- (A) बोधगया
- (B) लखीसराय
- (C) राजगीर
- (D) उपर्युक्त में से एक से अधिक
- (E) उपर्युक्त में से कोई नहीं

109. निम्नलिखित में से किस एसोसिएशन/बोर्ड ने अक्टूबर 2022 में पुरुष और महिला खिलाड़ियों के लिए समान वेतन की घोषणा की?

- (A) गुजरात क्रिकेट एसोसिएशन
- (B) बिहार क्रिकेट एसोसिएशन
- (C) भारतीय क्रिकेट कंट्रोल बोर्ड
- (D) उपर्युक्त में से एक से अधिक
- (E) उपर्युक्त में से कोई नहीं

110. पिछले दस वर्षों में राज्य का शहरीकरण बहुत तेजी से बढ़ा है। 2011 की जनगणना के अनुसार बिहार में शहरीकरण का स्तर _____ प्रतिशत था, जो बढ़कर वर्तमान में _____ प्रतिशत हुआ है।

- (A) 14.4, 15.5
- (B) 11.3, 15.3
- (C) 12.2, 13.1
- (D) उपर्युक्त में से एक से अधिक
- (E) उपर्युक्त में से कोई नहीं

111. निम्नलिखित में से किस केन्द्रीय मंत्रालय ने हाल ही में 2022 में युवा 2.0 योजना का शुभारंभ किया?

- (A) आयुष मंत्रालय
- (B) स्वास्थ्य एवं परिवार कल्याण मंत्रालय
- (C) शिक्षा मंत्रालय
- (D) उपर्युक्त में से एक से अधिक
- (E) उपर्युक्त में से कोई नहीं

112. गृह मंत्रालय ने नवंबर 2022 को देश की कितनी भाषाओं की फील्ड वीडियोग्राफी के साथ भारतीय मातृभाषा सर्वेक्षण (एम० टी० एस० आइ०) कार्य को पूरा किया है?

- (A) 576
- (B) 40
- (C) 233
- (D) उपर्युक्त में से एक से अधिक
- (E) उपर्युक्त में से कोई नहीं

113. निम्नलिखित में से किस समिति ने 1 जनवरी, 2026 से पूर्ण मूल्य निर्धारण स्वतंत्रता की सिफारिश करते हुए गैस मूल्य निर्धारण पर एक रिपोर्ट प्रस्तुत की है?

- (A) पी० के० मोहंती समिति
- (B) अरुण गोयल समिति
- (C) किरीट पारिख समिति
- (D) उपर्युक्त में से एक से अधिक
- (E) उपर्युक्त में से कोई नहीं

114. निम्नलिखित में से किस शहर को स्वच्छ सर्वेक्षण, 2022 के अनुसार पाँच सितारा कचरा-मुक्त शहर रैंक से सम्मानित नहीं किया गया था?

- (A) नवी मुंबई
- (B) सूरत
- (C) भोपाल
- (D) उपर्युक्त में से एक से अधिक
- (E) उपर्युक्त में से कोई नहीं

115. The Prime Minister inaugurated the first greenfield airport 'Donyi Polo Airport' in which of the following locations?

- (A) Dibrugarh
- ✓ (B) Dholka
- (C) Itanagar
- (D) More than one of the above
- (E) None of the above

116. Which animal has been approved as a food animal by the Food Safety and Standards Authority of India (FSSAI) in November 2022?

- (A) Himalayan tahr
- (B) Himalayan yak
- ✓ (C) Mountain goat
- (D) More than one of the above
- (E) None of the above



117. India's first floating financial literacy camp was organized recently by India Post Payments Bank in which of the following locations?

- (A) Kerala
- (B) Srinagar
- ✓ (C) Andaman Islands
- (D) More than one of the above
- (E) None of the above

118. The President of India inaugurated 'PARAM KAMRUPA' Supercomputer facility at which of the following IITs?

- ✓ (A) Guwahati
- (B) Kharagpur
- (C) Bombay
- (D) More than one of the above
- (E) None of the above

119. In the 90th Indian Air Force Day, celebrated on 8th October, 2022, an hour-long air display of eighty aircrafts was carried out over which of the following locations?

- (A) Sukhna Lake, Chandigarh
- (B) Gateway of India, Mumbai
- (C) Dal Lake, Jammu and Kashmir
- (D) More than one of the above
- ✓ (E) None of the above

120. Which month of the year is celebrated as Rashtriya Poshan Maah or National Nutrition Month under the Poshan Abhiyaan of the Government of India?

- (A) July
- (B) May
- ✓ (C) September
- (D) More than one of the above
- (E) None of the above

115. प्रधानमंत्री ने निम्नलिखित में से किस स्थान पर पहला ग्रीनफील्ड हवाई अड्डा 'डोनी पोलो हवाई अड्डे' का उद्घाटन किया?

- (A) डिब्रूगढ़
- (B) ढोलका
- (C) ईटानगर
- (D) उपर्युक्त में से एक से अधिक
- (E) उपर्युक्त में से कोई नहीं

116. किस जानवर को नवंबर 2022 में भारतीय खाद्य सुरक्षा और मानक प्राधिकरण (एफ० एस० एस० ए० आइ०) द्वारा एक खाद्य पशु के रूप में अनुमोदित किया गया है?

- (A) हिमालयी तहर
- (B) हिमालयी याक
- (C) माउंटेन बकरी
- (D) उपर्युक्त में से एक से अधिक
- (E) उपर्युक्त में से कोई नहीं

117. भारत का पहला फ्लोटिंग वित्तीय साक्षरता शिविर हाल ही में इंडिया पोस्ट पेमेंट्स बैंक द्वारा निम्नलिखित में से किस स्थान पर आयोजित किया गया था?

- (A) केरल
- (B) श्रीनगर
- (C) अंडमान द्वीप समूह
- (D) उपर्युक्त में से एक से अधिक
- (E) उपर्युक्त में से कोई नहीं

118. भारत के राष्ट्रपति ने निम्नलिखित में से किस आइ० आइ० टी० में 'परम कामरूप' सुपरकंप्यूटर सुविधा का उद्घाटन किया?

- (A) गुवाहाटी
- (B) खड़गपुर
- (C) बंबई
- (D) उपर्युक्त में से एक से अधिक
- (E) उपर्युक्त में से कोई नहीं

119. 8 अक्टूबर, 2022 को मनाए गए 90वें भारतीय वायु सेना दिवस पर अस्सी वायुयानों के घंटेभर का हवाई प्रदर्शन निम्नलिखित में से किस स्थान पर आयोजित किया गया था?

- (A) सुखना झील, चंडीगढ़
- (B) गेटवे ऑफ इंडिया, मुंबई
- (C) डल झील, जम्मू और कश्मीर
- (D) उपर्युक्त में से एक से अधिक
- (E) उपर्युक्त में से कोई नहीं

120. भारत सरकार के पोषण अभियान के तहत वर्ष के किस महीने को राष्ट्रीय पोषण माह या नेशनल न्यूट्रिशन मंथ के रूप में मनाया जाता है?

- (A) जुलाई
- (B) मई
- (C) सितंबर
- (D) उपर्युक्त में से एक से अधिक
- (E) उपर्युक्त में से कोई नहीं

121. What is the name of recently launched final module of China's Tiangong Space Station?

- (A) Mengtian
- (B) Tianhe
- ✓ (C) Wentian
- (D) More than one of the above
- (E) None of the above

122. Which of the following is the world's largest volcano erupted for the first time in 38 years?

- ~~(A) Haleakala~~
- (B) Mount St. Helens
- ✓ (C) Mauna Loa
- (D) More than one of the above
- (E) None of the above

123. Who among the following recently received the 2022 Booker Prize for his novel, *The Seven Moons of Maali Almeida*?

- (A) Shehan Karunatilaka
- ✓ (B) Michael Ondaatje
- (C) Pradeep Mathew
- (D) More than one of the above
- (E) None of the above

124. What was the theme of the World Space Week, 2022?

- ✓ (A) Space and Sustainability
- (B) Women in Space
- (C) Satellites Improve Life
- (D) More than one of the above
- (E) None of the above

125. Which of the following laboratories claimed a historic nuclear fusion breakthrough in December 2022?

- ✓ (A) Los Alamos National Laboratory
- (B) Lawrence Livermore National Laboratory
- (C) Oak Ridge National Laboratory
- (D) More than one of the above
- (E) None of the above

126. Which of the following is Collins Dictionary's word of the year 2022?

- (A) Lawfare
- ✓ (B) Permacrisis
- (C) Carolean
- (D) More than one of the above
- (E) None of the above

127. Which of the following countries, along with Senegal, launched the International Drought Resilience Alliance during COP27?

- ✓ (A) Spain
- (B) Italy
- (C) Germany
- (D) More than one of the above
- (E) None of the above

121. चीन के तियांगोंग अंतरिक्ष स्टेशन के हाल ही में लॉन्च किए गए अंतिम मॉड्यूल का नाम क्या है?

- (A) मेंगटियन
- (B) तियान्हे
- (C) वेंटियन
- (D) उपर्युक्त में से एक से अधिक
- (E) उपर्युक्त में से कोई नहीं

122. निम्नलिखित में से कौन-सा विश्व का सबसे बड़ा ज्वालामुखी है, जो पिछले 38 वर्षों में पहली बार फूटा था?

- (A) हलेअकाला
- (B) माउंट सेंट हेलेस
- (C) मौना लोआ
- (D) उपर्युक्त में से एक से अधिक
- (E) उपर्युक्त में से कोई नहीं

123. इनमें से किसे हाल ही में उनके उपन्यास, द सेवन मूस ऑफ माली अल्मेडा के लिए 2022 का बुकर पुरस्कार मिला?

- (A) शेहान करुणातिलक
- (B) माइकल ओंडाटजे
- (C) प्रदीप मैथ्यू
- (D) उपर्युक्त में से एक से अधिक
- (E) उपर्युक्त में से कोई नहीं

124. विश्व अंतरिक्ष सप्ताह, 2022 की थीम क्या थी?

- (A) अंतरिक्ष और निरंतरता
- (B) अंतरिक्ष में औरतें
- (C) उपग्रह जीवन को बेहतर बनाते हैं
- (D) उपर्युक्त में से एक से अधिक
- (E) उपर्युक्त में से कोई नहीं

125. निम्नलिखित में से किस लैबोरेटरी ने दिसंबर 2022 में एक ऐतिहासिक नाभिकीय संलयन सफलता का दावा किया था?

- (A) लॉस अलामोस नैशनल लैबोरेटरी
- (B) लॉरेस लिबरमोर नैशनल लैबोरेटरी
- (C) ओक रिज नैशनल लैबोरेटरी
- (D) उपर्युक्त में से एक से अधिक
- (E) उपर्युक्त में से कोई नहीं

126. कोलिन्स डिक्शनरी का वर्ड ऑफ द इयर 2022 निम्नलिखित में से कौन-सा है?

- (A) Lawfare
- (B) Permacrisis
- (C) Carolean
- (D) उपर्युक्त में से एक से अधिक
- (E) उपर्युक्त में से कोई नहीं

127. निम्नलिखित में से किस देश ने सेनेगल के साथ मिलकर COP27 के दौरान अंतर्राष्ट्रीय सूखा लचीलापन गठबंधन का शुभारंभ किया?

- (A) स्पेन
- (B) इटली
- (C) जर्मनी
- (D) उपर्युक्त में से एक से अधिक
- (E) उपर्युक्त में से कोई नहीं

128. The Embassy of which country applied for a GI Tag for 'Nihonshu' for the first time in India?

- (A) South Korea
- (B) China
- ✓ (C) Japan
- (D) More than one of the above
- (E) None of the above

129. Which of the following space agencies announced that it had successfully used steam to propel its EQUULEUS spacecraft?

- (A) JAXA
- (B) NASA
- (C) SUPARCO
- (D) More than one of the above
- ✓ (E) None of the above

130. What is the name of Tesla humanoid robot launched in October 2022?

- (A) Pepper
- ✓ (B) Optimus
- (C) Atlas
- (D) More than one of the above
- (E) None of the above

131. Which of the following States of India borders with the maximum number of districts in Bihar?

- (A) West Bengal ✗
- ✓ (B) Uttar Pradesh
- (C) Jharkhand
- (D) More than one of the above
- (E) None of the above

132. Which of the following is the last railway station of Bihar in the train route from Bhagalpur towards Mirza Cheuki?

- (A) Kahalgaon Railway Station
- ✓ (B) Pirpainti Railway Station
- (C) Ammapali Railway Station
- (D) More than one of the above
- (E) None of the above

133. With reference to the mineral production in Bihar, consider the following statements :

1. Rohtas has the highest deposit of pyrites.
2. Limestone is found in Kaimur (Bhabhua), Munger (Monghyr) and Rohtas districts.
3. Gold deposits are found in Jamui district.

Which of the statements given above is/are correct?

- ✓ (A) 1 and 3 only
- (B) 3 only
- (C) 1 and 2 only
- (D) More than one of the above
- (E) None of the above

128. भारत में पहली बार किस देश के दूतावास ने 'निहोन्शु' के लिए जी० आइ० टैग के लिए आवेदन किया था?

- (A) दक्षिण कोरिया
- (B) चीन
- (C) जापान
- (D) उपर्युक्त में से एक से अधिक
- (E) उपर्युक्त में से कोई नहीं

129. निम्नलिखित में से किस अंतरिक्ष एजेंसी ने यह घोषणा की कि उसने अपने EQUULEUS अंतरिक्ष यान को आगे बढ़ाने के लिए भाप का सफलतापूर्वक उपयोग किया है?

- (A) जाक्सा (JAXA)
- (B) नासा (NASA)
- (C) सुपारको (SUPARCO)
- (D) उपर्युक्त में से एक से अधिक
- (E) उपर्युक्त में से कोई नहीं

130. अक्टूबर 2022 में लॉन्च किए गए टेस्ला ह्यूमनॉइड रोबोट का क्या नाम है?



- (A) पेपर
- (B) ऑप्टिमस
- (C) ऐटलस
- (D) उपर्युक्त में से एक से अधिक
- (E) उपर्युक्त में से कोई नहीं

131. भारत के निम्नलिखित में से किस राज्य की सीमा बिहार में अधिकतम जिलों से लगती है?

- (A) पश्चिम बंगाल
- (B) उत्तर प्रदेश
- (C) झारखंड
- (D) उपर्युक्त में से एक से अधिक
- (E) उपर्युक्त में से कोई नहीं

132. निम्नलिखित में से कौन-सा भागलपुर से मिर्जा चेउकी की ओर रेलमार्ग में बिहार का अंतिम रेलवे स्टेशन है?

- (A) कहलगाँव रेलवे स्टेशन
- (B) पीरपंती रेलवे स्टेशन
- (C) अम्मापाली रेलवे स्टेशन
- (D) उपर्युक्त में से एक से अधिक
- (E) उपर्युक्त में से कोई नहीं

133. बिहार में खनिज उत्पादन के संदर्भ में, निम्नलिखित कथनों पर विचार कीजिए :

1. रोहतास में पायराइट का सर्वाधिक भंडार है।
2. चूना-पत्थर कैमूर (भभुआ), मुंगेर एवं रोहतास जिलों में पाया जाता है।
3. जमुई जिले में सोने के भंडार पाए जाते हैं।

उपर्युक्त में से कौन-सा/से कथन सही है/हैं?

- (A) केवल 1 और 3
- (B) केवल 3
- (C) केवल 1 और 2
- (D) उपर्युक्त में से एक से अधिक
- (E) उपर्युक्त में से कोई नहीं

134. Phalgu, a sacred river flowing in Bihar, is formed by the confluence of which of the following rivers?
- ☒ (A) Mohana and Lilajan rivers
 - (B) Lilajan and Son rivers
 - (C) Son and Mohana rivers
 - (D) More than one of the above
 - (E) None of the above
135. In Bihar, tea gardens were established for the first time in which of the following places?
- (A) Supaul
 - ☒ (B) Thakurganj
 - (C) Bahadurganj
 - (D) More than one of the above
 - (E) None of the above
136. Choose the correct order of the following districts of Bihar as per the ascending decadal population growth (2001–2011).
- ☒ (A) Kishanganj < Madhepura < Siwan
 - (B) Siwan < Kishanganj < Madhepura
 - (C) Madhepura < Kishanganj < Siwan
 - (D) More than one of the above
 - (E) None of the above
137. Which food industry dominates among the agro-based industries in Bihar?
- ☒ (A) Sugarcane industry
 - (B) Cereal-based industry
 - (C) Pulses industry
 - (D) More than one of the above
 - (E) None of the above
138. In the end of its mountainous journey at Attock, the Indus River is joined by which river from Afghanistan?
- ☒ (A) Helmand River
 - (B) Amu Darya
 - ☒ (C) Kabul River
 - (D) More than one of the above
 - (E) None of the above
139. Which one of the following is the well-publicised wildlife campaign in the world launched in 1973?
- (A) Sunderbans Project
 - ☒ (B) Project Tiger
 - (C) Lion Project
 - (D) More than one of the above
 - (E) None of the above
140. Which of the following statements is true about troposphere?
- ☒ (A) Its average height is 13 km.
 - (B) It is the topmost layer of the atmosphere.
 - (C) The temperature at this layer increases with the height.
 - (D) More than one of the above
 - (E) None of the above
141. The southern continent broken from Pangaea is called
- (A) Pacific Ocean
 - (B) Laurasia
 - ☒ (C) Gondwanaland
 - (D) More than one of the above
 - (E) None of the above
142. The Arctic region and the Antarctica continent are situated near
- (A) the Amazon Basin
 - ☒ (B) the Sahara Desert
 - ☒ (C) the North and South Poles
 - (D) More than one of the above
 - (E) None of the above

134. बिहार में बहने वाली पवित्र नदी फल्गू निम्नलिखित में से किन नदियों के संगम से बनती है?

- (A) मोहाना और लीलाजन नदी
- (B) लीलाजन और सोन नदी
- (C) सोन और मोहाना नदी
- (D) उपर्युक्त में से एक से अधिक
- (E) उपर्युक्त में से कोई नहीं

135. बिहार में निम्नलिखित में से किस स्थान पर पहली बार चाय बागानों की स्थापना की गई?

- (A) सुपौल
- (B) ठाकुरगंज
- (C) बहादुरगंज
- (D) उपर्युक्त में से एक से अधिक
- (E) उपर्युक्त में से कोई नहीं

136. बिहार के निम्नलिखित जिलों का आरोही दशकीय जनसंख्या वृद्धि (2001-2011) के अनुसार सही क्रम चुनिए।

- (A) किशनगंज < मधेपुरा < सीवान
- (B) सीवान < किशनगंज < मधेपुरा
- (C) मधेपुरा < किशनगंज < सीवान
- (D) उपर्युक्त में से एक से अधिक
- (E) उपर्युक्त में से कोई नहीं

137. बिहार में कृषि-आधारित उद्योगों में किस खाद्य उद्योग का प्रभुत्व है?

- (A) गन्ना उद्योग
- (B) अनाज-आधारित उद्योग
- (C) दाल उद्योग
- (D) उपर्युक्त में से एक से अधिक
- (E) उपर्युक्त में से कोई नहीं

138. अटॉक में अपनी पहाड़ी यात्रा के अंत में सिंधु नदी अफगानिस्तान की किस नदी से जुड़ती है?

- (A) हेलमंद नदी
- (B) अमु दरिया
- (C) काबुल नदी
- (D) उपर्युक्त में से एक से अधिक
- (E) उपर्युक्त में से कोई नहीं

139. निम्नलिखित में से कौन-सा विश्व में सुप्रचारित वन्यजीव अभियान है, जिसे 1973 में शुरू किया गया था?

- (A) सुंदरबन परियोजना
- (B) प्रोजेक्ट टाइगर
- (C) लायन प्रोजेक्ट
- (D) उपर्युक्त में से एक से अधिक
- (E) उपर्युक्त में से कोई नहीं

140. क्षोभमंडल के बारे में निम्नलिखित में से कौन-सा कथन सत्य है?

- (A) इसकी औसत ऊँचाई 13 कि० मी० है।
- (B) यह वायुमंडल की सबसे ऊपरी परत है।
- (C) इस परत का तापमान ऊँचाई के साथ बढ़ता है।
- (D) उपर्युक्त में से एक से अधिक
- (E) उपर्युक्त में से कोई नहीं

141. पैजिया से टूटे हुए दक्षिणी महाद्वीप को क्या कहते हैं?

- (A) प्रशांत महासागर
- (B) लॉरेशिया
- (C) गोंडवानालैंड
- (D) उपर्युक्त में से एक से अधिक
- (E) उपर्युक्त में से कोई नहीं

142. आर्कटिक क्षेत्र और अंटार्कटिका महाद्वीप किसके निकट स्थित हैं?

- (A) अमेज़न बेसिन
- (B) सहारा रेगिस्तान
- (C) उत्तरी और दक्षिणी ध्रुव
- (D) उपर्युक्त में से एक से अधिक
- (E) उपर्युक्त में से कोई नहीं

143. Which States of India have common border with Myanmar?

- (A) Manipur, Mizoram, Nagaland, Tripura
- ✓ (B) Arunachal Pradesh, Nagaland, Manipur, Mizoram
- (C) Arunachal Pradesh, Assam, Manipur, Mizoram
- (D) More than one of the above
- (E) None of the above

144. Which one of the following is the world's richest region from a marine biodiversity perspective, comprising 21 islands with estuaries, beaches, forests of the nearshore environment, seagrasses, coral reefs, salt marshes and mangroves?

- (A) Sunderbans Biosphere Reserve
- ✓ (B) Gulf of Mannar Biosphere Reserve
- (C) Nanda Devi Biosphere Reserve
- (D) More than one of the above
- (E) None of the above

145. In which type of climatic region do Uttar Pradesh and Bihar fall as per Köppen's classification scheme?

- (A) Dfc
- (B) Cwg
- ✓ (C) Aw
- (D) More than one of the above
- (E) None of the above

146. India's territorial limit extends towards the sea up to how many nautical miles/km from the coast?

- (A) 10 nautical miles (about 19.9 km)
- (B) 16 nautical miles (about 25.9 km)
- ✓ (C) 12 nautical miles (about 21.9 km)
- (D) More than one of the above
- (E) None of the above

147. Which of the following river valleys is rich in coal reserves in India?

- (A) Mahanadi River Valley
- ✓ (B) Damodar River Valley
- (C) Son River Valley
- (D) More than one of the above
- (E) None of the above

148. Which of the following statements is true about sugar industry in India?

- (A) Uttar Pradesh is the second largest producer of sugar.
- (B) It is a weight-losing industry.
- (C) Maharashtra has emerged as a leading sugar producer in the country.
- ✓ (D) More than one of the above
- (E) None of the above

149. Towards the end of summer, there are pre-monsoon showers which are a common phenomenon in Kerala and coastal areas of Karnataka. Locally, they are known as

- (A) Mango showers ✓
- (B) Blossom showers ✓
- (C) Norwesters
- ✓ (D) More than one of the above
- (E) None of the above

150. The atmosphere is mainly heated by the

- ✓ (A) long-wave terrestrial radiation ✓
- (B) short-wave solar radiation
- (C) reflected solar radiation ✗
- ✗ (D) More than one of the above
- (E) None of the above

143. म्यांमार के साथ भारत के किन राज्यों की सीमाएँ मिलती हैं?

- (A) मणिपुर, मिज़ोरम, नागालैंड, त्रिपुरा
- (B) अरुणाचल प्रदेश, नागालैंड, मणिपुर, मिज़ोरम
- (C) अरुणाचल प्रदेश, असम, मणिपुर, मिज़ोरम
- (D) उपर्युक्त में से एक से अधिक
- (E) उपर्युक्त में से कोई नहीं

144. निम्नलिखित में से कौन-सा समुद्री जैव विविधता के दृष्टिकोण से दुनिया का सबसे समृद्ध क्षेत्र है, जिसमें ज्वारनदमुख, समुद्र तट, निकटवर्ती पर्यावरण के जंगल, समुद्री घास, प्रवाल भित्तियाँ, नमक दलदल और मैंग्रोव के साथ 21 द्वीप शामिल हैं?

- (A) सुंदरबन बायोस्फीयर रिजर्व
- (B) मन्नार खाड़ी बायोस्फीयर रिजर्व
- (C) नंदा देवी बायोस्फीयर रिजर्व
- (D) उपर्युक्त में से एक से अधिक
- (E) उपर्युक्त में से कोई नहीं

145. कोपेन की वर्गीकरण योजना के अनुसार उत्तर प्रदेश और बिहार किस प्रकार के जलवायु प्रदेश में आते हैं?

- (A) Dfc
- (B) Cwg
- (C) Aw
- (D) उपर्युक्त में से एक से अधिक
- (E) उपर्युक्त में से कोई नहीं

146. भारत की क्षेत्रीय सीमा, तट से कितने समुद्री मील/कि० मी० तक समुद्र की ओर फैली हुई है?

- (A) 10 समुद्री मील (लगभग 19.9 कि० मी०)
- (B) 16 समुद्री मील (लगभग 25.9 कि० मी०)
- (C) 12 समुद्री मील (लगभग 21.9 कि० मी०)
- (D) उपर्युक्त में से एक से अधिक
- (E) उपर्युक्त में से कोई नहीं

147. भारत में निम्नलिखित में से कौन-सी नदी घाटी कोयले के भण्डारों से समृद्ध है?

- (A) महानदी नदी घाटी
- (B) दामोदर नदी घाटी
- (C) सोन नदी घाटी
- (D) उपर्युक्त में से एक से अधिक
- (E) उपर्युक्त में से कोई नहीं

148. भारत में चीनी उद्योग के बारे में निम्नलिखित में से कौन-सा कथन सही है?

- (A) उत्तर प्रदेश चीनी का दूसरा सबसे बड़ा उत्पादक है।
- (B) यह वजन कम करने वाला उद्योग है।
- (C) महाराष्ट्र देश में अग्रणी चीनी उत्पादक के रूप में उभरा है।
- (D) उपर्युक्त में से एक से अधिक
- (E) उपर्युक्त में से कोई नहीं

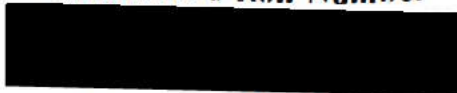
149. ग्रीष्म के अंत में पूर्व-मानसून वर्षा होती है जो केरल और कर्नाटक के तटीय क्षेत्रों में एक सामान्य घटना है। इसे स्थानीय रूप से किस नाम से जाना जाता है?

- (A) मैंगो शावर्स
- (B) ब्लॉसम शावर्स
- (C) नॉरवेस्टर्स
- (D) उपर्युक्त में से एक से अधिक
- (E) उपर्युक्त में से कोई नहीं

150. वातावरण मुख्य रूप से किसके द्वारा गर्म होता है?

- (A) दीर्घ-तरंग स्थलीय विकिरण
- (B) लघु-तरंग सौर विकिरण
- (C) परावर्तित सौर विकिरण
- (D) उपर्युक्त में से एक से अधिक
- (E) उपर्युक्त में से कोई नहीं

Candidate's Roll Number



Serial No.

Question Booklet

GENERAL STUDIES

Time Allowed : 2 Hours

Maximum Marks : 150

Read the following instructions carefully before you begin to answer the questions.

IMPORTANT INSTRUCTIONS

1. This Question Booklet contains 150 questions in all.
2. All questions carry equal marks.
3. Immediately after commencement of the examination, you should check up your Question Booklet and ensure that the Question Booklet Series is printed on the top right-hand corner of the Booklet. Please check that the Booklet contains 48 printed pages including two pages (Page Nos. 46 and 47) for Rough Work and no page or question is missing or unprinted or torn or repeated. If you find any defect in this Booklet, get it replaced immediately by a complete Booklet of the same series.
4. If there is any sort of mistake either of printing or of factual nature, then out of English and Hindi versions of the questions, the English version will be treated as standard.
5. You must write your Roll Number in the space provided on the top of this page. Do not write anything else on the Question Booklet.
6. An Answer Sheet will be supplied to you separately by the Invigilator to mark the answers. You must write your Name, Roll Number, Question Booklet Series and other particulars in the space provided on Page-2 of the Answer Sheet provided, failing which your Answer Sheet will not be evaluated.
7. You should encode your Roll Number and the Question Booklet Series A, B, C or D as it is printed on the top right-hand corner of the Question Booklet with Black/Blue ink ballpoint pen in the space provided on Page-2 of your Answer Sheet. If you do not encode or fail to encode the correct series of your Question Booklet, your Answer Sheet will not be evaluated correctly.
8. Questions and their responses are printed in English and Hindi versions in this Booklet. Each question comprises of five responses—(A), (B), (C), (D) and (E). You are to select ONLY ONE correct response and mark it in your Answer Sheet. Your total marks will depend on the number of correct responses marked by you in the Answer Sheet.
9. In the Answer Sheet, there are five circles—(A), (B), (C), (D) and (E) against each question. To answer the questions you are to mark with Black/Blue ink ballpoint pen ONLY ONE circle of your choice for each question. Select only one response for each question and mark it in your Answer Sheet. If you mark more than one circle for one question, the answer will be treated as wrong. Use Black/Blue ink ballpoint pen only to mark the answer in the Answer Sheet. Any erasure or change is not allowed.
10. For each question for which a wrong answer/more than one answer has been given by the candidates, one-fourth of the marks assigned to that question will be deducted as penalty.
11. You should not remove or tear off any sheet from the Question Booklet. You are not allowed to take this Question Booklet and the Answer Sheet out of the Examination Hall during the examination. After the examination has concluded, you must hand over your Answer Sheet to the Invigilator. Thereafter, you are permitted to take away the Question Booklet with you.
12. Failure to comply with any of the above instructions will render you liable to such action or penalty as the Commission may decide at their discretion.

ध्यान दें : अनुदेशों का हिन्दी रूपान्तर इस पुस्तिका के अन्तिम पृष्ठ पर छपा है।

1. The phrase 'equality before law' used in Article 14 of the Indian Constitution has been borrowed from the Constitution of

- (A) Britain
- (B) USA
- (C) France
- (D) More than one of the above
- (E) None of the above

2. What was the duration in the making of the Indian Constitution?

- (A) 1 year 10 months and 12 days
- (B) 2 years 10 months and 5 days
- (C) 2 years 11 months and 18 days
- (D) More than one of the above
- (E) None of the above

3. The Council of Ministers in a State is collectively responsible to

- (A) the Chief Minister
- (B) the Governor
- (C) the Legislative Assembly
- (D) More than one of the above
- (E) None of the above

4. Consider the following statements :

In the post-73rd Amendment era, there has to be decentralization of

- 1. decision-making powers
- 2. system as a whole
- 3. judicial powers
- 4. administrative powers

Which of the above statements are correct?

- (A) 1, 2 and 3 only
- (B) 1, 2 and 4 only
- (C) 2, 3 and 4 only
- (D) More than one of the above
- (E) None of the above

5. The representation in the Rajya Sabha includes

- (A) members directly elected by citizens
- (B) members indirectly elected by citizens through their representatives
- (C) members nominated by the President of India
- (D) More than one of the above
- (E) None of the above

6. Which of the following is concerned with the Supreme Court of India?

- (A) Appellate jurisdiction
- (B) Original jurisdiction
- (C) Collegium system
- (D) More than one of the above
- (E) None of the above

7. The minimum age for contesting elections to the Panchayati Raj Institutions should be how many years according to the 73rd Constitutional Amendment Act?

- (A) 21 years
- (B) 25 years
- (C) 18 years
- (D) More than one of the above
- (E) None of the above

1. भारतीय संविधान के अनुच्छेद 14 में लिखा हुआ 'कानून के समक्ष समानता' किस देश के संविधान से लिया गया है?

- (A) ब्रिटेन
- (B) यू० एस० ए०
- (C) फ्रांस
- (D) उपर्युक्त में से एक से अधिक
- (E) उपर्युक्त में से कोई नहीं

2. भारतीय संविधान को बनाने में कितना समय लगा?

- (A) 1 वर्ष 10 माह और 12 दिन
- (B) 2 वर्ष 10 माह और 5 दिन
- (C) 2 वर्ष 11 माह और 18 दिन
- (D) उपर्युक्त में से एक से अधिक
- (E) उपर्युक्त में से कोई नहीं

3. राज्य का मंत्रिपरिषद् सामूहिक तौर पर किसके प्रति उत्तरदायी है?

- (A) मुख्यमंत्री
- (B) राज्यपाल
- (C) विधान-सभा
- (D) उपर्युक्त में से एक से अधिक
- (E) उपर्युक्त में से कोई नहीं

4. निम्नलिखित कथनों पर विचार कीजिए :

73वें संशोधन के बाद विकेन्द्रीकरण किया गया

- 1. निर्णय लेने की शक्तियों का
- 2. पूर्ण व्यवस्था का
- 3. न्यायिक शक्तियों का
- 4. प्रशासनिक शक्तियों का

उपर्युक्त में से कौन-से कथन सही हैं?

- (A) केवल 1, 2 और 3
- (B) केवल 1, 2 और 4
- (C) केवल 2, 3 और 4
- (D) उपर्युक्त में से एक से अधिक
- (E) उपर्युक्त में से कोई नहीं

5. राज्य सभा में प्रतिनिधित्व में शामिल हैं

- (A) नागरिकों द्वारा सीधे चुने गए सदस्य
- (B) अप्रत्यक्ष रूप से नागरिकों द्वारा उनके प्रतिनिधियों के माध्यम से चुने गए सदस्य
- (C) भारत के राष्ट्रपति द्वारा मनोनीत सदस्य
- (D) उपर्युक्त में से एक से अधिक
- (E) उपर्युक्त में से कोई नहीं

6. निम्नलिखित में से किसका संबंध भारत के सर्वोच्च न्यायालय से है?

- (A) अपीलीय अधिकार क्षेत्र
- (B) मूल अधिकार क्षेत्र
- (C) कॉलेजियम प्रणाली
- (D) उपर्युक्त में से एक से अधिक
- (E) उपर्युक्त में से कोई नहीं

7. 73वें संविधान संशोधन अधिनियम के तहत पंचायती राज संस्थाओं में चुनाव लड़ने के लिए न्यूनतम कितनी आयु होना आवश्यक है?

- (A) 21 वर्ष
- (B) 25 वर्ष
- (C) 18 वर्ष
- (D) उपर्युक्त में से एक से अधिक
- (E) उपर्युक्त में से कोई नहीं

8. With reference to the Consumer Disputes Redressal at the district level in India, which one of the following statements is *not* correct?

(A) The State Government can establish more than one District Forum in a district if it deems fit.

(B) One of the members of the District Forum shall be a woman.

(C) The District Forum entertains the complaints where the value of goods or services does not exceed rupees fifty lakhs.

(D) More than one of the above

(E) None of the above

9. At what level does a Panchayat Samiti operate a Panchayati Raj structure?

(A) District level

(B) Gram Panchayat level

(C) Block-level body

(D) More than one of the above

(E) None of the above

10. Which one of the following was established as the first programme of community development?

(A) National Extension Service

(B) Integrated Rural Development Programme

(C) Cooperation Movement

(D) More than one of the above

(E) None of the above

11. Which of the following are the objectives of the SEZ Act, 2005?

1. Generation of additional economic activity

2. Promotion of exports of goods and services

3. Creation of employment

(A) 1, 2 and 3

(B) 2 and 3 only

(C) 1 and 3 only

(D) More than one of the above

(E) None of the above

12. What is the policy measure adopted by the Government of India to improve the system of agricultural marketing?

(A) Minimum Support Price (MSP)

(B) Maintenance of Buffer Stock

(C) Public Distribution System (PDS)

(D) More than one of the above

(E) None of the above

13. Which committee suggested the enactment of the Competition Act, 2002?

(A) Rangarajan Committee

(B) S. V. S. Raghavan Committee

(C) Vijay Kelkar Committee

(D) More than one of the above

(E) None of the above

8. भारत में जिला स्तर पर संदर्भ में निम्नलिखित में से

(A) राज्य सरकार यदि एक से अधिक सकती है।

(B) जिला

(D) उपर्युक्त में से

(A) जिला

(B) ग्राम पंच

(C) ब्लॉक

10. निम्नलिखित कार्यक्रम में से

(A) राष्ट्रीय

(B) ए

(C) स

(D) 3

(E)

8. भारत में जिला स्तर पर उपभोक्ता विवाद निवारण के संदर्भ में निम्नलिखित में से कौन-सा कथन सही नहीं है?

- (A) राज्य सरकार यदि उचित समझे तो एक जिले में एक से अधिक जिला फोरम की स्थापना कर सकती है।
- (B) जिला फोरम के सदस्यों में से एक महिला होगी।
- (C) जिला फोरम उन शिकायतों पर विचार करता है जहाँ वस्तुओं या सेवाओं का मूल्य पचास लाख रुपये से अधिक नहीं होता है।
- (D) उपर्युक्त में से एक से अधिक
- (E) उपर्युक्त में से कोई नहीं

9. एक पंचायत समिति किस स्तर पर एक पंचायती राज संरचना का संचालन करती है?

- (A) जिला स्तर
- (B) ग्राम पंचायत स्तर
- (C) ब्लॉक-स्तरीय निकाय
- (D) उपर्युक्त में से एक से अधिक
- (E) उपर्युक्त में से कोई नहीं

10. निम्नलिखित में से किसे समुदाय विकास के पहले कार्यक्रम के रूप में स्थापित किया गया था?

- (A) राष्ट्रीय विस्तार सेवा
- (B) एकीकृत ग्रामीण विकास कार्यक्रम
- (C) सहयोग आन्दोलन
- (D) उपर्युक्त में से एक से अधिक
- (E) उपर्युक्त में से कोई नहीं

11. एस० ई० जेड० अधिनियम, 2005 के उद्देश्य क्या हैं?

- 1. अतिरिक्त आर्थिक गतिविधियों का उत्पादन
- 2. वस्तुओं और सेवाओं के निर्यात को बढ़ावा
- 3. रोजगार निर्माण
- (A) 1, 2 और 3
- (B) केवल 2 और 3
- (C) केवल 1 और 3
- (D) उपर्युक्त में से एक से अधिक
- (E) उपर्युक्त में से कोई नहीं

12. कृषि विपणन प्रणाली में सुधार के लिए भारत सरकार द्वारा अपनाया गया नीतिगत उपाय क्या है?

- (A) न्यूनतम समर्थन मूल्य (एम० एस० पी०)
- (B) बफर स्टॉक का रखरखाव
- (C) सार्वजनिक वितरण प्रणाली (पी० डी० एस०)
- (D) उपर्युक्त में से एक से अधिक
- (E) उपर्युक्त में से कोई नहीं

13. किस समिति ने प्रतिस्पर्धा अधिनियम, 2002 को अधिनियमित करने का सुझाव दिया?

- (A) रंगराजन समिति
- (B) एस० वी० एस० राघवन समिति
- (C) विजय केलकर समिति
- (D) उपर्युक्त में से एक से अधिक
- (E) उपर्युक्त में से कोई नहीं

14. Match List-I with List-II :

List-I	List-II
a. Grey Revolution	1. Onion production
b. Pink Revolution	2. Tomato and meat production
c. Silver Revolution	3. Production of eggs
d. Red Revolution	4. Fertilizers

(A) a b c d
4 1 3 2

(B) a b c d
3 1 4 2

(C) a b c d
1 4 2 3

(D) More than one of the above

(E) None of the above

15. Which of the following Five-Year Plans was focussed on Human Resource Development?

(A) First

(B) Third

(C) Fifth

(D) More than one of the above

(E) None of the above

16. Which of the following States of India received the highest Foreign Direct Investment (FDI) equity flow during April to September 2022?

(A) Karnataka

(B) Tripura

(C) Gujarat

(D) More than one of the above

(E) None of the above

17. In which budget did the Finance Minister announce the Liberalized Exchange Rate Management System?

(A) Union Budget, 1991-1992

(B) Union Budget, 1992-1993

(C) Union Budget, 1993-1994

(D) More than one of the above

(E) None of the above

18. Which of the following were goals of the Five-Year Plans?

1. Growth

2. Modernization

3. Self-reliance

4. Literature

(A) 1, 3 and 4 only

(B) 2, 3 and 4 only

(C) 1, 2 and 4 only

(D) More than one of the above

(E) None of the above

19. Which organization carries out the survey for determining the poverty line?

(A) NSSO

(B) NITI Aayog

(C) RBI

(D) More than one of the above

(E) None of the above

20. The trade balance of India (merchandise and services) for December 2022 (provisional) is

(A) (-) 10.50 USD billion

(B) (+) 11.98 USD billion

(C) (-) 11.98 USD billion

(D) More than one of the above

(E) None of the above

14. सूची-I को सूची-II से सुमेलित कीजिए :

सूची-I

सूची-II

- | | |
|-------------------|--------------------------|
| a. धूसर क्रांति | 1. प्याज का उत्पादन |
| b. गुलाबी क्रांति | 2. टमाटर और मांस उत्पादन |
| c. रजत क्रांति | 3. अंडे का उत्पादन |
| d. लाल क्रांति | 4. उर्वरक (फर्टिलाइजर) |

(A) a b c d
4 1 3 2 ✓

(B) a b c d
3 1 4 2

(C) a b c d
1 4 2 3

(D) उपर्युक्त में से एक से अधिक

(E) उपर्युक्त में से कोई नहीं

15. निम्नलिखित में से कौन-सी पंचवर्षीय योजना, मानव संसाधन विकास पर केन्द्रित थी?

(A) प्रथम

(B) तृतीय

(C) पंचम

(D) उपर्युक्त में से एक से अधिक

(E) उपर्युक्त में से कोई नहीं

16. भारत के निम्नलिखित में से किस राज्य ने अप्रैल से सितंबर 2022 के दौरान उच्चतम प्रत्यक्ष विदेशी निवेश (एफ० डी० आइ०), इकिटी के रूप में प्राप्त किया?

(A) कर्नाटक

(B) त्रिपुरा

(C) गुजरात

(D) उपर्युक्त में से एक से अधिक

(E) उपर्युक्त में से कोई नहीं

17. किस बजट में वित्त मंत्री ने उदारीकृत विनियम दर प्रबंधन प्रणाली की घोषणा की?

(A) यूनियन बजट, 1991-1992

(B) यूनियन बजट, 1992-1993

(C) यूनियन बजट, 1993-1994

(D) उपर्युक्त में से एक से अधिक

(E) उपर्युक्त में से कोई नहीं

18. पंचवर्षीय योजना के उद्देश्य निम्नलिखित में से कौन-से थे?

1. विकास

2. आधुनिकीकरण

3. आत्मनिर्भरता

4. साहित्य

(A) केवल 1, 3 और 4

(B) केवल 2, 3 और 4

(C) केवल 1, 2 और 4

(D) उपर्युक्त में से एक से अधिक

(E) उपर्युक्त में से कोई नहीं

19. गरीबी रेखा को निर्धारित करने के लिए कौन-सा संगठन सर्वेक्षण करता है?

(A) एन० एस० एस० ओ०

(B) नीति आयोग

(C) आर० बी० आइ०

(D) उपर्युक्त में से एक से अधिक

(E) उपर्युक्त में से कोई नहीं

20. भारत का व्यापार संतुलन (माल और सेवाएँ) दिसंबर 2022 (अंतिम) के लिए है

(A) (-) 10.50 अरब अमरीकी डॉलर

(B) (+) 11.98 अरब अमरीकी डॉलर

(C) (-) 11.98 अरब अमरीकी डॉलर

(D) उपर्युक्त में से एक से अधिक

(E) उपर्युक्त में से कोई नहीं

21. At what percentage has Bihar registered the lowest Female Workforce Participation Rate for the year 2020–2022?

(A) 4% in rural and 6.5% in urban areas

(B) 6% in rural and 8.1% in urban areas

(C) 7% in rural and 9.1% in urban areas

(D) More than one of the above

(E) None of the above

22. The maximum number of tax industries is in which district?

(A) Darbhanga

(B) Purnia

(C) Kishanganj

(D) More than one of the above

(E) None of the above

02/FH/CC/PT-2023/144-A

23. According to the National Family Survey-5 released by the Union Ministry of Health and Family Welfare on November 24, 2021, there has been a significant improvement in the sex ratio of Bihar. It has increased from _____ in 2015–2016 to _____ in 2020–2022.

(A) 1062, 1090

(B) 1040, 1070

(C) 1030, 1050

(D) More than one of the above

(E) None of the above

24. According to the Bihar Economic Survey (2021–2022), what was the rate of growth of Gross State Domestic Product (GSDP) of Bihar in 2020–2021?

(A) 3%

(B) 2%

(C) 2.5%

(D) More than one of the above

(E) None of the above

25. Which one of the following is correct for Bihar economy?

(A) The growth rate is one of the lowest in India at 2.5%.

(B) Bihar produces mostly primary goods.

(C) The occupational structure of the economy is stagnant from above.

(D) More than one of the above

(E) None of the above

21. वर्ष 2020-2022 के लिए सबसे कम महिला कार्यबल भागीदारी दर कितने प्रतिशत पर बिहार में दर्ज की गई?

(A) 4% ग्रामीण क्षेत्रों में और 6.5% शहरी क्षेत्रों में

(B) 6% ग्रामीण क्षेत्रों में और 8.1% शहरी क्षेत्रों में

(C) 7% ग्रामीण क्षेत्रों में और 9.1% शहरी क्षेत्रों में

(D) उपर्युक्त में से एक से अधिक

(E) उपर्युक्त में से कोई नहीं

22. अधिकतम कर उद्योग किस जिले में है?

(A) दरभंगा

(B) पूर्णिया

(C) किशनगंज

(D) उपर्युक्त में से एक से अधिक

(E) उपर्युक्त में से कोई नहीं

23. केन्द्रीय स्वास्थ्य एवं परिवार कल्याण मंत्रालय द्वारा 24 नवम्बर, 2021 को प्रकाशित राष्ट्रीय परिवार सर्वेक्षण-5 के अनुसार, बिहार के लिंग अनुपात में काफी अच्छा सुधार हुआ है। यह 2015-2016 में _____ से बढ़कर 2020-2022 में _____ हो गया है।

(A) 1062, 1090

(B) 1040, 1070

(C) 1030, 1050

(D) उपर्युक्त में से एक से अधिक

(E) उपर्युक्त में से कोई नहीं

24. बिहार आर्थिक सर्वेक्षण (2021-2022) के अनुसार, 2020-2021 में बिहार के सकल राज्य घरेलू उत्पाद (जी० एस० डी० पी०) की वृद्धि दर कितनी रही?

(A) 3%

(B) 2%

(C) 2.5%

(D) उपर्युक्त में से एक से अधिक

(E) उपर्युक्त में से कोई नहीं

25. निम्नलिखित में से कौन-सा एक बिहार की अर्थव्यवस्था के मामले में सही है?

(A) भारत में सबसे कम विकास दर में से एक है जो 2.5% है।

(B) बिहार में अधिकतर प्राथमिक वस्तुओं का उत्पादन होता है।

(C) अर्थव्यवस्था का व्यावसायिक ढाँचा ऊपर से स्थिर है।

(D) उपर्युक्त में से एक से अधिक

(E) उपर्युक्त में से कोई नहीं

26. The Swadeshi and Boycott were adopted as the methods of struggle for the first time during the
- (A) visit of the Simon Commission to India
 - (B) Partition of Bengal
 - (C) Home Rule Movement
 - (D) More than one of the above
 - (E) None of the above

27. At the Calcutta Session of the Indian National Congress (INC) held in 1906, the Flag of Swaraj for India was unfurled by
- (A) A. O. Hume
 - (B) Dadabhai Naoroji
 - (C) G. K. Gokhale
 - (D) More than one of the above
 - (E) None of the above

28. During the freedom struggle, a parallel movement launched in the Indian States (in the States ruled by the Indian rulers such as Kashmir, Nizam's Hyderabad, Travancore, etc.) was
- (A) State People's Movement
 - (B) Praja Mandal Movement
 - (C) Swaraj Movement
 - (D) More than one of the above
 - (E) None of the above

29. Which of the following statements regarding the Indian freedom struggle is **not** correct?
- (A) Gandhiji withdrew from the Non-Cooperation Movement due to the Chauri-Chaura Incident.
 - (B) Gandhiji gave his first major public speech at Banaras Hindu University.
 - (C) Mahatma Gandhi was arrested in the year 1921.
 - (D) More than one of the above
 - (E) None of the above

30. Which one of the following was a journal brought out by Abul Kalam Azad?
- (A) *The Comrade*
 - (B) *Al-Hilal*
 - (C) *Zamindar*
 - (D) More than one of the above
 - (E) None of the above

31. How did the study of history help in creating a feeling of nationalism in India towards the end of the 19th century?

- (A) By reinterpreting history and refuting the British portrayal of Indians as backward, primitive and incapable of governing themselves
- (B) By writing about India's glorious past and urging people to take pride in their achievements
- (C) By urging people to struggle and change the miserable conditions of life under the British rule
- (D) More than one of the above
- (E) None of the above

32. Which of the following statements are **not** correct regarding the Non-Cooperation Movement in the towns?

1. Only the upper caste and the rich took part in the movement.
 2. The council elections were boycotted even by the Justice Party of Madras.
 3. Thousands of students left government-controlled schools, headmasters and teachers resigned and lawyers gave up their practice.
- (A) 1 and 3 only
 - (B) 2 and 3 only
 - (C) 1 and 2 only
 - (D) More than one of the above
 - (E) None of the above

26. प्रथम बार संघर्ष के तरीकों के रूप में स्वदेशी एवं बहिष्कार किसके दौरान अपनाए गए थे?

- (A) साइमन कमीशन के भारत आगमन
- (B) बंगाल विभाजन
- (C) होम रूल आंदोलन
- (D) उपर्युक्त में से एक से अधिक
- (E) उपर्युक्त में से कोई नहीं

27. 1906 में आयोजित भारतीय राष्ट्रीय कांग्रेस (आइ० एन० सी०) के कलकत्ता अधिवेशन में भारत के लिए स्वराज का झण्डा किसके द्वारा फहराया गया था?

- (A) ए० ओ० ह्यूम
- (B) दादाभाई नौरोजी
- (C) जी० के० गोखले
- (D) उपर्युक्त में से एक से अधिक
- (E) उपर्युक्त में से कोई नहीं

28. स्वतंत्रता संग्राम के दौरान भारतीय राज्यों (कश्मीर, निजाम के हैदराबाद, त्रावणकोर आदि जैसे भारतीय शासकों द्वारा शासित राज्यों) में एक समानांतर आंदोलन शुरू किया गया था। उसका नाम था

- (A) राज्य जन आंदोलन
- (B) प्रजा मण्डल आंदोलन
- (C) स्वराज आंदोलन
- (D) उपर्युक्त में से एक से अधिक
- (E) उपर्युक्त में से कोई नहीं

29. भारतीय स्वतंत्रता संग्राम के बारे में निम्नलिखित में से कौन-सा कथन सही नहीं है?

- (A) चोरी-चौरा कांड के कारण गाँधीजी ने असहयोग आंदोलन से हाथ खींच लिया था।
- (B) गाँधीजी ने अपना पहला प्रमुख सार्वजनिक भाषण बनारस हिन्दू विश्वविद्यालय में दिया था।
- (C) वर्ष 1921 में महात्मा गाँधी को गिरफ्तार कर लिया गया था।
- (D) उपर्युक्त में से एक से अधिक
- (E) उपर्युक्त में से कोई नहीं

30. अबुल कलाम आज़ाद के द्वारा किस पत्रिका को संपादित किया गया था?

- (A) द कॉमरेड
- (B) अल-हिलाल
- (C) जमींदार
- (D) उपर्युक्त में से एक से अधिक
- (E) उपर्युक्त में से कोई नहीं

31. 19वीं शताब्दी के अंत में इतिहास के अध्ययन ने भारत में राष्ट्रीयता की भावना पैदा करने में किस प्रकार मदद की?

- (A) इतिहास की पुनर्व्याख्या करके और अंग्रेजों द्वारा भारतीयों को पिछड़ा, आदिम और खुद पर शासन करने में असमर्थ के रूप में चित्रित करने का खंडन करके
- (B) भारत के गौरवशाली अतीत के बारे में लिखकर और लोगों से उनकी उपलब्धियों पर गर्व करने का आग्रह करके
- (C) ब्रिटिश शासन के तहत दयनीय स्थितियों को बदलने और संघर्ष करने के लिए लोगों से आग्रह करके
- (D) उपर्युक्त में से एक से अधिक
- (E) उपर्युक्त में से कोई नहीं

32. नगरों में असहयोग आंदोलन के संबंध में निम्नलिखित में से कौन-से कथन सही नहीं हैं?

- 1. आंदोलन में केवल उच्च जातियों और अमीरों ने भाग लिया।
- 2. मद्रास की जस्टिस पार्टी द्वारा भी काउंसिल के चुनावों का बहिष्कार किया गया।
- 3. हजारों छात्रों ने सरकारी नियंत्रण वाले स्कूलों को छोड़ दिया, प्रधानाध्यापकों और शिक्षकों ने इस्तीफा दे दिया और वकीलों ने अपनी प्रैक्टिस छोड़ दी।
- (A) केवल 1 और 3
- (B) केवल 2 और 3
- (C) केवल 1 और 2
- (D) उपर्युक्त में से एक से अधिक
- (E) उपर्युक्त में से कोई नहीं

33. "A Sanyasi who came to that district after a spell as an indentured labourer in Fiji, carrying a copy of Tulsidas *Ramayana* on his back from which he would recite verses to rural audience." The peasant leader referred to here is
- Jhinguri Singh
 - Yadunandan Sharma
 - Baba Ram Chandra
 - More than one of the above
 - None of the above
34. Who was the founder of All India Harijan Sangh in 1932?
- Jagjivan Ram
 - Mahatma Gandhi
 - Dr. B. R. Ambedkar
 - More than one of the above
 - None of the above
35. On February 20, 1947, Prime Minister Attlee announced the British Government's decision to withdraw from India latest by
- August 1947
 - January 1948
 - June 1948
 - More than one of the above
 - None of the above
36. Who established Swaraj Dal in Bihar?
- Shri Krishna Singh
 - Ramlal Shah
 - Bankim Chandra Mitra
 - More than one of the above
 - None of the above
37. During the Salt Satyagraha in Bihar, in addition to making salt, the people chose to oppose the government by opposing which tax?
- Haathi
 - Development
 - Malba
 - More than one of the above
 - None of the above
38. The elected Government of Bihar formed by Shri Krishna Singh resigned in February 1938 for which reason?
- Participation in the Freedom Struggle of India
 - For the release of political prisoners
 - Satyagraha against the British at the call of Gandhiji
 - More than one of the above
 - None of the above
39. Who saved the life of Gandhiji in Bihar during Champaran Satyagraha?
- Batak Mian
 - Hamid Ansari
 - Ravindra Pathak
 - More than one of the above
 - None of the above
40. Who led cultivators in Bihar during the Non-Cooperation Movement?
- Swami Vidyanand
 - Raj Kumar Shukla
 - Shri Krishna Singh
 - More than one of the above
 - None of the above

33. "एक संन्यासी जो फिजी में एक गिरमिटिया मजदूर के रूप में काम करने के बाद उस जिले में अपनी पीठ पर तुलसीदास रामायण की एक प्रति लेकर आया था, जिससे वह ग्रामीण श्रोताओं को छंद सुनाता था।" यहाँ जिस किसान नेता का जिक्र है, वह है

- (A) झींगुरी सिंह
- (B) यदुनन्दन शर्मा
- (C) बाबा राम चन्द्र
- (D) उपर्युक्त में से एक से अधिक
- (E) उपर्युक्त में से कोई नहीं

34. ऑल इंडिया हरिजन संघ की स्थापना 1932 में किसके द्वारा की गई थी?

- (A) जगजीवन राम
- (B) महात्मा गाँधी ✓
- (C) डॉ० बी० आर० अम्बेडकर
- (D) उपर्युक्त में से एक से अधिक
- (E) उपर्युक्त में से कोई नहीं

35. 20 फरवरी, 1947 को प्रधानमंत्री एटली ने भारत से ब्रिटिश शासन को कब तक वापस लेने की घोषणा की थी?

- (A) अगस्त 1947
- (B) जनवरी 1948 ✓
- (C) जून 1948
- (D) उपर्युक्त में से एक से अधिक
- (E) उपर्युक्त में से कोई नहीं

36. स्वराज दल की स्थापना बिहार में किसने की थी?

- (A) श्री कृष्ण सिंह ✓
- (B) रामलाल शाह
- (C) बंकिम चंद्र मित्र
- (D) उपर्युक्त में से एक से अधिक
- (E) उपर्युक्त में से कोई नहीं

37. नमक सत्याग्रह के दौरान बिहार के लोगों ने नमक बनाने के साथ-साथ सरकार के विरुद्ध किस कर का विरोध करने का विकल्प चुना?

- (A) हाथी
- (B) विकास
- (C) मलबा
- (D) उपर्युक्त में से एक से अधिक
- (E) उपर्युक्त में से कोई नहीं

38. श्री कृष्ण सिंह द्वारा गठित बिहार की निर्वाचित सरकार ने फरवरी 1938 में किस कारण से इस्तीफा दे दिया?

- (A) भारत की आजादी के आंदोलन में भाग लेने के कारण
- (B) राजनीतिक कैदियों को छोड़ने के कारण
- (C) गाँधीजी द्वारा ब्रिटिश के विरुद्ध सत्याग्रह आंदोलन के कारण
- (D) उपर्युक्त में से एक से अधिक
- (E) उपर्युक्त में से कोई नहीं

39. किसने चंपारण सत्याग्रह के दौरान बिहार में गाँधीजी की जान बचाई थी?

- (A) बतक मियाँ
- (B) हामिद अंसारी
- (C) रवीन्द्र पाठक
- (D) उपर्युक्त में से एक से अधिक
- (E) उपर्युक्त में से कोई नहीं

40. असहयोग आंदोलन के दौरान किसने बिहार में किसानों की अगुवाई की?

- (A) स्वामी विद्यानंद
- (B) राज कुमार शुक्ल
- (C) श्री कृष्ण सिंह
- (D) उपर्युक्त में से एक से अधिक
- (E) उपर्युक्त में से कोई नहीं

41. In ancient times, the area to the south of the Ganga was known as
(A) Takshashila
(B) Chola
(C) Anarta
(D) More than one of the above
(E) None of the above
42. When did the use of iron begin in Indian subcontinent?
(A) Around 12000 years ago
(B) Around 6000 years ago
(C) Around 9000 years ago
(D) More than one of the above
(E) None of the above
43. According to the rock inscription in Sanskrit, composed around second century CE, Sudarshan Lake, an artificial reservoir, was repaired by
(A) Kanishka
(B) Rudradaman
(C) Harsha
(D) More than one of the above
(E) None of the above
44. The temple of Deogarh near Jhansi and the sculptures in the temple at Garhwa near Allahabad are the important remains of the
(A) Gupta art
(B) Rashtrakuta art
(C) Maurya art
(D) More than one of the above
(E) None of the above
45. In which of the following battles are the main opponents *not* correctly stated?
(A) First Battle of Panipat—Babur and Ibrahim Lodi
(B) Second Battle of Panipat—Tipu Sultan and Marathas
(C) Battle of Haldighati—Maharana Pratap and Akbar
(D) More than one of the above
(E) None of the above
46. During the Delhi Sultanate, the designation 'Muqaddam or Chaudhari' was used for
(A) revenue officials
(B) village accountant
(C) village headman
(D) More than one of the above
(E) None of the above
47. *Tabaqat-i-Akbari*, which has been sometimes considered more reliable than Abul Fazl's *Akbarnama*, was written by
(A) Nizamuddin Ahmad
(B) Abdul Hamid Lahori
(C) Gulbadan Begum
(D) More than one of the above
(E) None of the above
48. Who among the following famous rulers founded a suburban township of Nagalapuram, near Vijayanagara, after his mother's name?
(A) Harihara
(B) Bukka
(C) Krishnadevaraya
(D) More than one of the above

41. प्राचीन काल में गंगा के दक्षिण क्षेत्र को क्या कहा जाता था?

- (A) तक्षशिला
- (B) चोल
- (C) अनर्त
- (D) उपर्युक्त में से एक से अधिक
- (E) उपर्युक्त में से कोई नहीं

42. भारतीय उपमहाद्वीप में लोहे का प्रयोग कब शुरू हुआ?

- (A) प्रायः 12000 वर्ष पूर्व
- (B) प्रायः 6000 वर्ष पूर्व
- (C) प्रायः 9000 वर्ष पूर्व
- (D) उपर्युक्त में से एक से अधिक
- (E) उपर्युक्त में से कोई नहीं

43. दूसरी शताब्दी के आसपास रचित संस्कृत के शिलालेख के अनुसार, सुदर्शन झील, एक कृत्रिम जलाशय, की मरम्मत किसने की थी?

- (A) कनिष्क
- (B) रुद्रदमन
- (C) हर्ष
- (D) उपर्युक्त में से एक से अधिक
- (E) उपर्युक्त में से कोई नहीं

44. झाँसी के पास देवगढ़ का मंदिर और इलाहाबाद के पास गढ़वा मंदिर में बनी मूर्तियाँ किस कला के महत्वपूर्ण अवशेष हैं?

- (A) गुप्त कला
- (B) राष्ट्रकूट कला
- (C) मौर्य कला
- (D) उपर्युक्त में से एक से अधिक
- (E) उपर्युक्त में से कोई नहीं

45. निम्नलिखित में से किस युद्ध में मुख्य विरोधियों का सही उल्लेख नहीं किया गया है?

- (A) पानीपत का प्रथम युद्ध—बाबर और इब्राहिम लोदी ✓
- (B) पानीपत का द्वितीय युद्ध—टीपू सुल्तान और मराठा ✗
- (C) हल्दीघाटी का युद्ध—महाराणा प्रताप और अकबर ✓
- (D) उपर्युक्त में से एक से अधिक
- (E) उपर्युक्त में से कोई नहीं

46. दिल्ली सल्तनत के दौरान 'मुकद्दम या चौधरी' पद का इस्तेमाल किनके लिए किया जाता था?

- (A) राजस्व अधिकारी
- (B) गाँव के लेखाकार
- (C) गाँव के सरपंच
- (D) उपर्युक्त में से एक से अधिक
- (E) उपर्युक्त में से कोई नहीं

47. तबक़ात-ए-अकबरी, जिसे कभी-कभी अबुल फ़ज़ल के अकबरनामा से अधिक विश्वसनीय माना जाता है, किसके द्वारा लिखा गया था?

- (A) निज़ामुद्दीन अहमद
- (B) अब्दुल हमिद लाहौरी
- (C) गुलबदन बेगम ✗
- (D) उपर्युक्त में से एक से अधिक
- (E) उपर्युक्त में से कोई नहीं

48. इनमें से किस प्रसिद्ध शासक ने अपनी माता के नाम पर विजयनगर के पास नागालपुरम की एक उपनगरीय बस्ती की स्थापना की थी?

- (A) हरिहर
- (B) बुक्का
- (C) कृष्णदेवराय
- (D) उपर्युक्त में से एक से अधिक
- (E) उपर्युक्त में से कोई नहीं

49. In 1940, Patna Women's College was founded by which of the following societies?

- (A) Society of Jesus
- (B) Irish Christian Brothers
- (C) Sisters of the Apostolic Carmel
- (D) More than one of the above
- (E) None of the above

50. Who among the following headed the two Boundary Commissions set up to delineate the international frontiers between India and Pakistan in 1947?

- (A) A. P. Moon
- (B) A. V. Alexander
- (C) Cyril Radcliffe
- (D) More than one of the above
- (E) None of the above

51. Who introduced the system of Mahalwari Settlement in Bengal?

- (A) Lord Cornwallis
- (B) Holt Mackenzie
- (C) Lord Hastings
- (D) More than one of the above
- (E) None of the above

52. In 1940, Vinoba Bhave started individual Satyagraha from

- (A) Nadiad in Kheda district, Gujarat
- (B) Pavnar, Maharashtra
- (C) Punnapra-Vayalar, Kerala
- (D) More than one of the above
- (E) None of the above

53. The Congress took a critical stand over the Montford Reforms in 1918, which led to break up with the old moderate remnants (Sapru, Jayakar and Chintamani) who formed the

- (A) Servants of India Society
- (B) Swaraj Party
- (C) Indian National Liberal Federation
- (D) More than one of the above
- (E) None of the above

54. The Cabinet Mission was sent to India for which of the following?

1. To establish a national government
2. To work out a constitutional arrangement for the transfer of power
3. To work out the details of Jinnah's demand for Pakistan

- (A) 1 only
- (B) 2 only
- (C) 3 only
- (D) More than one of the above
- (E) None of the above

49. 1940 में, पटना महिला महाविद्यालय की स्थापना निम्नलिखित में से किस समाज द्वारा की गई थी?

- (A) सोसायटी ऑफ जिसस
- (B) आयरिश क्रिश्चियन ब्रदर्स
- (C) सिस्टर्स ऑफ द एपोस्टोलिक कार्मेल
- (D) उपर्युक्त में से एक से अधिक
- (E) उपर्युक्त में से कोई नहीं

50. इनमें से किसने 1947 में भारत और पाकिस्तान के बीच अंतर्राष्ट्रीय सीमाएँ खींचने के लिए स्थापित की गई दो सीमा आयोगों का नेतृत्व किया था?

- (A) ए० पी० मून
- (B) ए० वी० अलेक्जेंडर
- (C) सिरिल रेडक्लिफ
- (D) उपर्युक्त में से एक से अधिक
- (E) उपर्युक्त में से कोई नहीं

51. किसने बंगाल में महालवारी बंदोबस्त प्रणाली की शुरुआत की?

- (A) लॉर्ड कॉर्नवालिस
- (B) होल्ट मैकजी
- (C) लॉर्ड हेस्टिंग्स
- (D) उपर्युक्त में से एक से अधिक
- (E) उपर्युक्त में से कोई नहीं

52. 1940 में विनोबा भावे ने व्यक्तिगत सत्याग्रह कहाँ से आरंभ किया?

- (A) खेड़ा जिले में नडियाद, गुजरात
- (B) पवनार, महाराष्ट्र
- (C) पुन्नपरा-वायलार, केरल
- (D) उपर्युक्त में से एक से अधिक
- (E) उपर्युक्त में से कोई नहीं

53. 1918 में मॉटफोर्ड सुधारों पर कांग्रेस ने एक महत्वपूर्ण रुख अपनाया, जिसके कारण पुराने उदारवादी अवशेष (सपू, जयकर और चिंतामणि) टूट गए, जिन्होंने गठन किया

- (A) भारत सेवक समाज का
- (B) स्वराज पार्टी का
- (C) इंडियन नैशनल लिबरल फेडरेशन का
- (D) उपर्युक्त में से एक से अधिक
- (E) उपर्युक्त में से कोई नहीं

54. कैबिनेट मिशन निम्नलिखित में से किसके लिए भारत भेजा गया था?

1. एक राष्ट्रीय सरकार की स्थापना के लिए
 2. सत्ता के हस्तांतरण के लिए एक संवैधानिक व्यवस्था तैयार करने के लिए
 3. पाकिस्तान के लिए जिन्ना की माँग के ब्यौरो पर काम करने के लिए
- (A) केवल 1
 - (B) केवल 2
 - (C) केवल 3
 - (D) उपर्युक्त में से एक से अधिक
 - (E) उपर्युक्त में से कोई नहीं

55. Who among the following made an offer to Humayun that he would surrender Bihar and pay an annual tribute of 10 lakh dinars if he was allowed to retain Bengal?

- (A) Sher Khan
- (B) Bairam Khan
- (C) Bahadur Shah
- (D) More than one of the above
- (E) None of the above

56. The Vikramshila University was established by

- (A) Dharmapala
- (B) Devapala
- (C) Gopala
- (D) More than one of the above
- (E) None of the above

57. Who among the following was the first Governor of Bihar?

- (A) Sir James David Sifton
- (B) Sir Hugh Dow
- (C) Sir Maurice Garnier Hallett
- (D) More than one of the above
- (E) None of the above

58. Who was the author of *Mahatma Gandhi and Bihar, Some Reminiscences*?

- (A) J. P. Narayan
- (B) Karpoori Thakur
- (C) Dr. Rajendra Prasad
- (D) More than one of the above
- (E) None of the above

59. Which is the oldest church in Bihar?

- (A) Luke's Church
- (B) Stephen's Church
- (C) Padri Ki Haveli
- (D) More than one of the above
- (E) None of the above

60. The late actor Kumudlal Ganguly, also known by his stage name Ashok Kumar, was born in which of the following cities of Bihar?

- (A) Munger
- (B) Bhagalpur
- (C) Patna
- (D) More than one of the above
- (E) None of the above

55. इनमें से किसने हुमायूँ को यह प्रस्ताव दिया था कि यदि उसे बंगाल पर अधिकार करने दिया गया तो वह बिहार को समर्पित कर देगा और 10 लाख दीनार की वार्षिक श्रद्धांजलि अर्पित करेगा?

- (A) शेर खान
- (B) बैरम खान
- (C) बहादुर शाह
- (D) उपर्युक्त में से एक से अधिक
- (E) उपर्युक्त में से कोई नहीं

56. विक्रमशिला विश्वविद्यालय किनके द्वारा स्थापित किया गया था?

- (A) धर्मपाल
- (B) देवपाल
- (C) गोपाल
- (D) उपर्युक्त में से एक से अधिक
- (E) उपर्युक्त में से कोई नहीं

57. इनमें से बिहार के प्रथम राज्यपाल कौन थे?

- (A) सर जेम्स डेविड सिफ्टन
- (B) सर ह्यूग डौ
- (C) सर मौरिस गार्नियर हैलेट
- (D) उपर्युक्त में से एक से अधिक
- (E) उपर्युक्त में से कोई नहीं

58. महात्मा गाँधी ऍंड बिहार, सम रेमिनिसेन्स के लेखक कौन थे?

- (A) जे० पी० नारायण
- (B) कर्पूरी ठाकुर
- (C) डॉ० राजेन्द्र प्रसाद
- (D) उपर्युक्त में से एक से अधिक
- (E) उपर्युक्त में से कोई नहीं

59. बिहार का सबसे पुराना गिरजाघर कौन-सा है?

- (A) ल्यूक चर्च
- (B) स्टीफेन चर्च
- (C) पादरी की हवेली
- (D) उपर्युक्त में से एक से अधिक
- (E) उपर्युक्त में से कोई नहीं

60. दिवंगत अभिनेता कुमुदलाल गांगुली, जिन्हें उनके मंचीय नाम अशोक कुमार से भी जाना जाता है, का जन्म बिहार के निम्नलिखित में से किस शहर में हुआ था?

- (A) मुंगेर
- (B) भागलपुर
- (C) पटना
- (D) उपर्युक्त में से एक से अधिक
- (E) उपर्युक्त में से कोई नहीं

61. Which of the following Union Ministries recently launched the YUVA 2.0 Scheme in 2022?
- (A) Health and Family Welfare Ministry
(B) Education Ministry
(C) AYUSH Mantralay
(D) More than one of the above
(E) None of the above
62. The Ministry of Home Affairs has completed the Mother Tongue Survey of India (MTSI) in November 2022 with field videography of the country's how many languages?
- (A) 40
(B) 233
(C) 576
(D) More than one of the above
(E) None of the above
63. Which of the following committees submitted a report on gas pricing, recommending complete pricing freedom from January 1, 2026?
- (A) Arun Goel Committee
(B) Kirit Parikh Committee
(C) P. K. Mohanty Committee
(D) More than one of the above
(E) None of the above
64. Which of the following cities was *not* conferred with five-star garbage-free city rank according to Swachh Survekshan, 2022?
- (A) Surat
(B) Bhopal
(C) Navi Mumbai
(D) More than one of the above
(E) None of the above
65. The Prime Minister inaugurated the first greenfield airport 'Donyi Polo Airport' in which of the following locations?
- (A) Dholka
(B) Itanagar
(C) Dibrugarh
(D) More than one of the above
(E) None of the above
66. Which animal has been approved as a food animal by the Food Safety and Standards Authority of India (FSSAI) in November 2022?
- (A) Himalayan yak
(B) Mountain goat
(C) Himalayan tahr
(D) More than one of the above
(E) None of the above
67. India's first floating financial literacy camp was organized recently by India Post Payments Bank in which of the following locations?
- (A) Srinagar
(B) Andaman Islands
(C) Kerala
(D) More than one of the above
(E) None of the above

61. निम्नलिखित में से किस केन्द्रीय मंत्रालय ने हाल ही में 2022 में युवा 2.0 योजना का शुभारंभ किया?

- (A) स्वास्थ्य एवं परिवार कल्याण मंत्रालय
- (B) शिक्षा मंत्रालय
- (C) आयुष मंत्रालय
- (D) उपर्युक्त में से एक से अधिक
- (E) उपर्युक्त में से कोई नहीं

62. गृह मंत्रालय ने नवंबर 2022 को देश की कितनी भाषाओं की फील्ड वीडियोग्राफी के साथ भारतीय मातृभाषा सर्वेक्षण (एम० टी० एस० आइ०) कार्य को पूरा किया है?

- (A) 40
- (B) 233
- (C) 576
- (D) उपर्युक्त में से एक से अधिक
- (E) उपर्युक्त में से कोई नहीं

63. निम्नलिखित में से किस समिति ने 1 जनवरी, 2026 से पूर्ण मूल्य निर्धारण स्वतंत्रता की सिफारिश करते हुए गैस मूल्य निर्धारण पर एक रिपोर्ट प्रस्तुत की है?

- (A) अरुण गोयल समिति
- (B) किरीट पारिख समिति
- (C) पी० के० मोहंती समिति
- (D) उपर्युक्त में से एक से अधिक
- (E) उपर्युक्त में से कोई नहीं

64. निम्नलिखित में से किस शहर को स्वच्छ सर्वेक्षण, 2022 के अनुसार पाँच सितारा कचरा-मुक्त शहर रैंक से सम्मानित नहीं किया गया था?

- (A) सूरत
- (B) भोपाल
- (C) नवी मुंबई
- (D) उपर्युक्त में से एक से अधिक
- (E) उपर्युक्त में से कोई नहीं

65. प्रधानमंत्री ने निम्नलिखित में से किस स्थान पर पहला ग्रीनफील्ड हवाई अड्डा 'डोनी पोली हवाई अड्डे' का उद्घाटन किया?

- (A) ढोलका
- (B) ईटानगर
- (C) डिब्रूगढ़
- (D) उपर्युक्त में से एक से अधिक
- (E) उपर्युक्त में से कोई नहीं

66. किस जानवर को नवंबर 2022 में भारतीय खाद्य सुरक्षा और मानक प्राधिकरण (एफ० एस० एस० ए० आइ०) द्वारा एक खाद्य पशु के रूप में अनुमोदित किया गया है?

- (A) हिमालयी याक
- (B) माउंटेन बकरी
- (C) हिमालयी तहर
- (D) उपर्युक्त में से एक से अधिक
- (E) उपर्युक्त में से कोई नहीं

67. भारत का पहला फ्लोटिंग वित्तीय साक्षरता शिविर हाल ही में इंडिया पोस्ट पेमेंट्स बैंक द्वारा निम्नलिखित में से किस स्थान पर आयोजित किया गया था?

- (A) श्रीनगर
- (B) अंडमान द्वीप समूह
- (C) केरल
- (D) उपर्युक्त में से एक से अधिक
- (E) उपर्युक्त में से कोई नहीं

68. The President of India inaugurated 'PARAM KAMRUPA' Supercomputer facility at which of the following IITs?

- (A) Kharagpur
- (B) Bombay
- (C) Guwahati
- (D) More than one of the above
- (E) None of the above

69. In the 90th Indian Air Force Day, celebrated on 8th October, 2022, an hour-long air display of eighty aircrafts was carried out over which of the following locations?

- (A) Gateway of India, Mumbai
- (B) Dal Lake, Jammu and Kashmir
- (C) Sukhna Lake, Chandigarh
- (D) More than one of the above
- (E) None of the above

70. Which month of the year is celebrated as Rashtriya Poshan Maah or National Nutrition Month under the Poshan Abhiyaan of the Government of India?

- (A) May
- (B) September
- (C) July
- (D) More than one of the above
- (E) None of the above

71. What is the name of recently launched final module of China's Tiangong Space Station?

- (A) Tianhe
- (B) Wentian
- (C) Mengtian
- (D) More than one of the above
- (E) None of the above

72. Which of the following is the world's largest volcano erupted for the first time in 38 years?

- (A) Mount St. Helens
- (B) Mauna Loa
- (C) Haleakala
- (D) More than one of the above
- (E) None of the above

73. Who among the following recently received the 2022 Booker Prize for his novel, *The Seven Moons of Maali Almeida*?

- (A) Michael Ondaatje
- (B) Pradeep Mathew
- (C) Shehan Karunatilaka
- (D) More than one of the above
- (E) None of the above

74. What was the theme of the World Space Week, 2022?

- (A) Women in Space
- (B) Satellites Improve Life
- (C) Space and Sustainability
- (D) More than one of the above
- (E) None of the above

68. भारत के राष्ट्रपति ने निम्नलिखित में से किस आइ० आइ० टी० में 'परम कामरूप' सुपरकंप्यूटर सुविधा का उद्घाटन किया?

- (A) खड़गपुर
- (B) बंबई
- (C) गुवाहाटी
- (D) उपर्युक्त में से एक से अधिक
- (E) उपर्युक्त में से कोई नहीं

69. 8 अक्टूबर, 2022 को मनाए गए 90वें भारतीय वायु सेना दिवस पर अस्सी वायुयानों के घंटेभर का हवाई प्रदर्शन निम्नलिखित में से किस स्थान पर आयोजित किया गया था?

- (A) गेटवे ऑफ इंडिया, मुंबई
- (B) डल झील, जम्मू और कश्मीर
- (C) सुखना झील, चंडीगढ़
- (D) उपर्युक्त में से एक से अधिक
- (E) उपर्युक्त में से कोई नहीं

70. भारत सरकार के पोषण अभियान के तहत वर्ष के किस महीने को राष्ट्रीय पोषण माह या नैशनल न्यूट्रिशन मंथ के रूप में मनाया जाता है?

- (A) मई
- (B) सितंबर
- (C) जुलाई
- (D) उपर्युक्त में से एक से अधिक
- (E) उपर्युक्त में से कोई नहीं

71. चीन के तियांगोंग अंतरिक्ष स्टेशन के हाल ही में लॉन्च किए गए अंतिम मॉड्यूल का नाम क्या है?

- (A) तियान्हे
- (B) वेंटियन
- (C) मिंगटियन
- (D) उपर्युक्त में से एक से अधिक
- (E) उपर्युक्त में से कोई नहीं

72. निम्नलिखित में से कौन-सा विश्व का सबसे बड़ा ज्वालामुखी है, जो पिछले 38 वर्षों में पहली बार फूटा था?

- (A) माउंट सेंट हेलेंस
- (B) मौना लोआ
- (C) हलेअकाला
- (D) उपर्युक्त में से एक से अधिक
- (E) उपर्युक्त में से कोई नहीं

73. इनमें से किसे हाल ही में उनके उपन्यास, द सेवन मून्स ऑफ माली अल्मेडा के लिए 2022 का बुकर पुरस्कार मिला?

- (A) माइकल ओंडाटजे
- (B) प्रदीप मैथ्यू
- (C) शेहान करुणातिलक
- (D) उपर्युक्त में से एक से अधिक
- (E) उपर्युक्त में से कोई नहीं

74. विश्व अंतरिक्ष सप्ताह, 2022 की थीम क्या थी?

- (A) अंतरिक्ष में औरते
- (B) उपग्रह जीवन को बेहतर बनाते हैं
- (C) अंतरिक्ष और निरंतरता
- (D) उपर्युक्त में से एक से अधिक
- (E) उपर्युक्त में से कोई नहीं

75. Which of the following laboratories claimed a historic nuclear fusion breakthrough in December 2022?

(A) Lawrence Livermore National Laboratory

(B) Oak Ridge National Laboratory

(C) Los Alamos National Laboratory

(D) More than one of the above

(E) None of the above

76. Which of the following is Collins Dictionary's word of the year 2022?

(A) Permacrisis

(B) Carolean

(C) Lawfare

(D) More than one of the above

(E) None of the above

77. Which of the following countries, along with Senegal, launched the International Drought Resilience Alliance during COP27?

(A) Italy

(B) Germany

(C) Spain

(D) More than one of the above

(E) None of the above

02/FH/CC/PT-2023/144-A

78. The Embassy of which country applied for a GI Tag for 'Nihonshu' for the first time in India?

(A) China

(B) Japan

(C) South Korea

(D) More than one of the above

(E) None of the above

79. Which of the following space agencies announced that it had successfully used steam to propel its EQUULEUS spacecraft?

(A) NASA

(B) SUPARCO

(C) JAXA

(D) More than one of the above

(E) None of the above

80. What is the name of Tesla humanoid robot launched in October 2022?

(A) Optimus

(B) Atlas

(C) Pepper

(D) More than one of the above

(E) None of the above

75. निम्नलिखित में से किस लैबोरेटरी ने दिसंबर 2022 में एक ऐतिहासिक नाभिकीय संलयन सफलता का दावा किया था?

- (A) लॉरेस लिवरमोर नैशनल लैबोरेटरी
- (B) ओक रिज नैशनल लैबोरेटरी
- (C) लॉस अलामोस नैशनल लैबोरेटरी
- (D) उपर्युक्त में से एक से अधिक
- (E) उपर्युक्त में से कोई नहीं

76. कोलिन्स डिक्शनरी का वर्ड ऑफ द इयर 2022 निम्नलिखित में से कौन-सा है?

- (A) Permacrisis
- (B) Carolean
- (C) Lawfare
- (D) उपर्युक्त में से एक से अधिक
- (E) उपर्युक्त में से कोई नहीं

77. निम्नलिखित में से किस देश ने सेनेगल के साथ मिलकर COP27 के दौरान अंतर्राष्ट्रीय सूखा लचीलापन गठबंधन का शुभारंभ किया?

- (A) इटली
- (B) जर्मनी
- (C) स्पेन
- (D) उपर्युक्त में से एक से अधिक
- (E) उपर्युक्त में से कोई नहीं

78. भारत में पहली बार किस देश के दूतावास ने 'निहोन्शु' के लिए जी० आइ० टैग के लिए आवेदन किया था?

- (A) चीन
- (B) जापान
- (C) दक्षिण कोरिया
- (D) उपर्युक्त में से एक से अधिक
- (E) उपर्युक्त में से कोई नहीं

79. निम्नलिखित में से किस अंतरिक्ष एजेंसी ने यह घोषणा की कि उसने अपने EQUULEUS अंतरिक्ष यान को आगे बढ़ाने के लिए भाप का सफलतापूर्वक उपयोग किया है?

- (A) नासा (NASA)
- (B) सुपारको (SUPARCO)
- (C) जाक्सा (JAXA)
- (D) उपर्युक्त में से एक से अधिक
- (E) उपर्युक्त में से कोई नहीं

80. अक्टूबर 2022 में लॉन्च किए गए टेस्ला ह्यूमनॉइड रोबोट का क्या नाम है?

- (A) ऑप्टिमस
- (B) ऐटलस
- (C) पेपर
- (D) उपर्युक्त में से एक से अधिक
- (E) उपर्युक्त में से कोई नहीं

81. The first 'floating solar power plant' has been built at which place in Bihar?

- (A) Dilbarpur, Darbhanga
- (B) Jamalpur, Darbhanga
- (C) Kadirabad, Darbhanga
- (D) More than one of the above
- (E) None of the above

82. According to the Economic Survey for the year 2019–2020, which district has lowest per capita income?

- (A) Sheohar
- (B) Araria
- (C) Sitamarhi
- (D) More than one of the above
- (E) None of the above

83. According to the NITI Aayog SDG Report for the year 2020–2021, how much did the State of Bihar score?

- (A) 22 out of 100
- (B) 35 out of 100
- (C) 52 out of 100
- (D) More than one of the above
- (E) None of the above

84. Which sport has been included in the Khelo India Women's Tournament for the first time?

- (A) Cricket
- (B) Track Cycling
- (C) Archery
- (D) More than one of the above
- (E) None of the above

85. Which of the following has been awarded the Geographical Indication (GI) Tag in August 2022?

- (A) Applique (Khatwa) Work of Bihar
- (B) Sikki Grass Products of Bihar
- (C) Mithila Makhana
- (D) More than one of the above
- (E) None of the above

86. Which of the following has been added to the UNESCO World Heritage List in 2022?

- (A) Astronomical Observatory at the Langat Singh College
- (B) Mahabodhi Temple Complex at Bodhi Gaya
- (C) Archaeological Site of Nalanda Mahavihara at Nalanda
- (D) More than one of the above
- (E) None of the above

81. पहला 'तेरता हुआ सौर ऊर्जा संयंत्र' बिहार में किस स्थान पर बनाया गया है?

- (A) दिलबरपुर, दरभंगा
- (B) जमालपुर, दरभंगा
- (C) कदीराबाद, दरभंगा
- (D) उपर्युक्त में से एक से अधिक
- (E) उपर्युक्त में से कोई नहीं

82. वर्ष 2019-2020 के आर्थिक सर्वेक्षण के अनुसार, किस जिले की प्रति व्यक्ति आय सबसे कम है?

- (A) शिवहर
- (B) अररिया
- (C) सीतामढ़ी
- (D) उपर्युक्त में से एक से अधिक
- (E) उपर्युक्त में से कोई नहीं

83. वर्ष 2020-2021 के लिए नीति आयोग एस० डी० जी० रिपोर्ट के अनुसार, बिहार राज्य का स्कोर कितना रहा?

- (A) 100 में से 22
- (B) 100 में से 35
- (C) 100 में से 52
- (D) उपर्युक्त में से एक से अधिक
- (E) उपर्युक्त में से कोई नहीं

84. खेलो इंडिया महिला टूर्नामेंट में पहली बार किस खेल को शामिल किया गया है?

- (A) क्रिकेट
- (B) ट्रैक सायक्लिंग
- (C) तीरंदाजी
- (D) उपर्युक्त में से एक से अधिक
- (E) उपर्युक्त में से कोई नहीं

85. निम्नलिखित में से किसे अगस्त 2022 में भौगोलिक संकेतक (जी० आइ०) टैग से सम्मानित किया गया है?

- (A) बिहार का एप्लिक (खतवा) बर्क
- (B) बिहार के सिक्की घास उत्पाद
- (C) मिथिला मखाना
- (D) उपर्युक्त में से एक से अधिक
- (E) उपर्युक्त में से कोई नहीं

86. निम्नलिखित में से किसे वर्ष 2022 में यूनेस्को की विश्व धरोहर सूची में जोड़ा गया है?

- (A) लंगट सिंह कॉलेज में खगोलीय वेधशाला
- (B) बोधगया स्थित महाबोधि मंदिर परिसर
- (C) नालंदा में नालंदा महाविहार का पुरातात्विक स्थल
- (D) उपर्युक्त में से एक से अधिक
- (E) उपर्युक्त में से कोई नहीं

87. In the year 2020, Bihar gained the _____ rank out of 36 States in the Ease of Doing Business, awarded by Business Reforms Action Plan (BRAP).

- (A) 23rd
- (B) 24th
- (C) 25th
- (D) More than one of the above
- (E) None of the above



88. Ganga Jal Aapurti Yojana was inaugurated by Chief Minister Nitish Kumar on November 28, 2022 at which place?

- (A) Lakhisarai
- (B) Rajgir
- (C) Bodh Gaya
- (D) More than one of the above
- (E) None of the above

89. Which of the following associations/boards declared equal pay for men and women players in October 2022?

- (A) Bihar Cricket Association
- (B) Board of Control for Cricket in India
- (C) Gujarat Cricket Association
- (D) More than one of the above
- (E) None of the above

90. The urbanization of the State has increased very rapidly in the last ten years. According to the 2011 Census, the level of urbanization in Bihar was just _____ percent, which has increased to _____ percent at present.

- (A) 11.3, 15.3
- (B) 12.2, 13.1
- (C) 14.4, 15.5
- (D) More than one of the above
- (E) None of the above

91. In the end of its mountainous journey at Attock, the Indus River is joined by which river from Afghanistan?

- (A) Amu Darya
- (B) Kabul River
- (C) Helmand River
- (D) More than one of the above
- (E) None of the above

92. Which one of the following is the well-publicised wildlife campaign in the world launched in 1973?

- (A) Project Tiger
- (B) Lion Project
- (C) Sunderbans Project
- (D) More than one of the above
- (E) None of the above

93. Which of the following statements is true about troposphere?

- (A) It is the topmost layer of the atmosphere
- (B) The temperature at this layer increases with the height.
- (C) Its average height is 13 km.
- (D) More than one of the above
- (E) None of the above

94. The southern continent broken from Pangaea is called

- (A) Laurasia
- (B) Gondwanaland
- (C) Pacific Ocean
- (D) More than one of the above
- (E) None of the above

95. The Arctic region and the Antarctic continent are situated near

- (A) the Sahara Desert
- (B) the North and South Poles
- (C) the Amazon Basin
- (D) More than one of the above
- (E) None of the above

87. बिजनेस रिफॉर्म ऐक्शन प्लान (बी० आर० ए० पी०) द्वारा वर्ष 2020 में व्यापार करने में आसानी में बिहार ने 36 राज्यों में _____ रैंक हासिल की।

- (A) 23वीं
- (B) 24वीं
- (C) 25वीं
- (D) उपर्युक्त में से एक से अधिक
- (E) उपर्युक्त में से कोई नहीं

88. 28 नवंबर, 2022 को मुख्यमंत्री नीतीश कुमार द्वारा गंगा जल आपूर्ति योजना का उद्घाटन किस स्थान पर किया गया था?

- (A) लखीसराय
- (B) राजगीर
- (C) बोधगया
- (D) उपर्युक्त में से एक से अधिक
- (E) उपर्युक्त में से कोई नहीं

89. निम्नलिखित में से किस एसोसिएशन/बोर्ड ने अक्टूबर 2022 में पुरुष और महिला खिलाड़ियों के लिए समान वेतन की घोषणा की?

- (A) बिहार क्रिकेट एसोसिएशन
- (B) भारतीय क्रिकेट कंट्रोल बोर्ड
- (C) गुजरात क्रिकेट एसोसिएशन
- (D) उपर्युक्त में से एक से अधिक
- (E) उपर्युक्त में से कोई नहीं

90. पिछले दस वर्षों में राज्य का शहरीकरण बहुत तेजी से बढ़ा है। 2011 की जनगणना के अनुसार बिहार में शहरीकरण का स्तर _____ प्रतिशत था, जो बढ़कर वर्तमान में _____ प्रतिशत हुआ है।

- (A) 11.3, 15.3
- (B) 12.2, 13.1
- (C) 14.4, 15.5
- (D) उपर्युक्त में से एक से अधिक
- (E) उपर्युक्त में से कोई नहीं

91. अटॉक में अपनी पहाड़ी यात्रा के अंत में सिंधु नदी अफगानिस्तान की किस नदी से जुड़ती है?

- (A) अमु दरिया
- (B) काबुल नदी
- (C) हेलमंद नदी
- (D) उपर्युक्त में से एक से अधिक
- (E) उपर्युक्त में से कोई नहीं

92. निम्नलिखित में से कौन-सा विश्व में सुप्रचारित वन्यजीव अभियान है, जिसे 1973 में शुरू किया गया था?

- (A) प्रोजेक्ट टाइगर
- (B) लायन प्रोजेक्ट
- (C) सुंदरबन परियोजना
- (D) उपर्युक्त में से एक से अधिक
- (E) उपर्युक्त में से कोई नहीं

93. क्षोभमंडल के बारे में निम्नलिखित में से कौन-सा कथन सत्य है?

- (A) यह वायुमंडल की सबसे ऊपरी परत है।
- (B) इस परत का तापमान ऊँचाई के साथ बढ़ता है।
- (C) इसकी औसत ऊँचाई 13 कि० मी० है।
- (D) उपर्युक्त में से एक से अधिक
- (E) उपर्युक्त में से कोई नहीं

94. पैजिया से टूटे हुए दक्षिणी महाद्वीप को क्या कहते हैं?

- (A) लौरेशिया
- (B) गोंडवानालैंड
- (C) प्रशांत महासागर
- (D) उपर्युक्त में से एक से अधिक
- (E) उपर्युक्त में से कोई नहीं

95. आर्कटिक क्षेत्र और अंटार्कटिका महाद्वीप किसके निकट स्थित हैं?

- (A) सहारा रेगिस्तान
- (B) उत्तरी और दक्षिणी ध्रुव
- (C) अमेज़न बेसिन
- (D) उपर्युक्त में से एक से अधिक
- (E) उपर्युक्त में से कोई नहीं

96. Which States of India have common border with Myanmar?

- (A) Arunachal Pradesh, Nagaland, Manipur, Mizoram
- (B) Arunachal Pradesh, Assam, Manipur, Mizoram
- (C) Manipur, Mizoram, Nagaland, Tripura
- (D) More than one of the above
- (E) None of the above

97. Which one of the following is the world's richest region from a marine biodiversity perspective, comprising 21 islands with estuaries, beaches, forests of the nearshore environment, seagrasses, coral reefs, salt marshes and mangroves?

- (A) Gulf of Mannar Biosphere Reserve
- (B) Nanda Devi Biosphere Reserve
- (C) Sunderbans Biosphere Reserve
- (D) More than one of the above
- (E) None of the above

98. In which type of climatic region do Uttar Pradesh and Bihar fall as per Köppen's classification scheme?

- (A) Cwg
- (B) Aw
- (C) Dfc
- (D) More than one of the above
- (E) None of the above

99. India's territorial limit extends towards the sea up to how many nautical miles/km from the coast?

- (A) 16 nautical miles (about 25.9 km)
- (B) 12 nautical miles (about 21.9 km)
- (C) 10 nautical miles (about 19.9 km)
- (D) More than one of the above
- (E) None of the above

100. Which of the following river valleys is rich in coal reserves in India?

- (A) Damodar River Valley
- (B) Son River Valley
- (C) Mahanadi River Valley
- (D) More than one of the above
- (E) None of the above



101. Which of the following statements is true about sugar industry in India?

- (A) It is a weight-losing industry.
- (B) Maharashtra has emerged as a leading sugar producer in the country.
- (C) Uttar Pradesh is the second largest producer of sugar.
- (D) More than one of the above
- (E) None of the above

102. Towards the end of summer, there are pre-monsoon showers which are a common phenomenon in Kerala and coastal areas of Karnataka. Locally, they are known as

- (A) Blossom showers
- (B) Norwesters
- (C) Mango showers
- (D) More than one of the above
- (E) None of the above

103. The atmosphere is mainly heated by the

- (A) short-wave solar radiation
- (B) reflected solar radiation
- (C) long-wave terrestrial radiation
- (D) More than one of the above
- (E) None of the above

96. म्यांमार के साथ मिलती है?

- (A) अरुणाचल
- (B) अरुणाचल
- (C) मणिपुर, मि
- (D) उपर्युक्त में
- (E) उपर्युक्त में

97. निम्नलिखित में दृष्टिकोण से दु ज्वारनदमुख, समुद्री घास, के साथ 21 द्वी

- (A) मन्नार
- (B) नंदा दे
- (C) सुंदरब
- (D) उपर्यु
- (E) उपर्यु

98. कोपेन की बिहार कि

- (A) C
- (B) A
- (C) D
- (D)
- (E)

99. भारत मी०

- (A)
- (B)
- (C)
- (D)
- (E)

96. म्यांमार के साथ भारत के किन राज्यों की सीमाएँ मिलती हैं?

- (A) अरुणाचल प्रदेश, नागालैंड, मणिपुर, मिज़ोरम
- (B) अरुणाचल प्रदेश, असम, मणिपुर, मिज़ोरम
- (C) मणिपुर, मिज़ोरम, नागालैंड, त्रिपुरा
- (D) उपर्युक्त में से एक से अधिक
- (E) उपर्युक्त में से कोई नहीं

97. निम्नलिखित में से कौन-सा समुद्री जैव विविधता के दृष्टिकोण से दुनिया का सबसे समृद्ध क्षेत्र है, जिसमें ज्वारनदमुख, समुद्र तट, निकटवर्ती पर्यावरण के जंगल, समुद्री घास, प्रवाल भित्तियाँ, नमक दलदल और मैंग्रोव के साथ 21 द्वीप शामिल हैं?

- (A) मन्नार खाड़ी बायोस्फीयर रिजर्व
- (B) नंदा देवी बायोस्फीयर रिजर्व
- (C) सुंदरबन बायोस्फीयर रिजर्व
- (D) उपर्युक्त में से एक से अधिक
- (E) उपर्युक्त में से कोई नहीं

98. कोपेन की वर्गीकरण योजना के अनुसार उत्तर प्रदेश और बिहार किस प्रकार के जलवायु प्रदेश में आते हैं?

- (A) Cwg
- (B) Aw
- (C) Dfc
- (D) उपर्युक्त में से एक से अधिक
- (E) उपर्युक्त में से कोई नहीं

99. भारत की क्षेत्रीय सीमा, तट से कितने समुद्री मील/कि० मी० तक समुद्र की ओर फैली हुई है?

- (A) 16 समुद्री मील (लगभग 25.9 कि० मी०)
- (B) 12 समुद्री मील (लगभग 21.9 कि० मी०)
- (C) 10 समुद्री मील (लगभग 19.9 कि० मी०)
- (D) उपर्युक्त में से एक से अधिक
- (E) उपर्युक्त में से कोई नहीं

100. भारत में निम्नलिखित में से कौन-सी नदी घाटी कोयले के भण्डारों से समृद्ध है?

- (A) दामोदर नदी घाटी
- (B) सोन नदी घाटी
- (C) महानदी नदी घाटी
- (D) उपर्युक्त में से एक से अधिक
- (E) उपर्युक्त में से कोई नहीं

101. भारत में चीनी उद्योग के बारे में निम्नलिखित में से कौन-सा कथन सही है?

- (A) यह वजन कम करने वाला उद्योग है।
- (B) महाराष्ट्र देश में अग्रणी चीनी उत्पादक के रूप में उभरा है।
- (C) उत्तर प्रदेश चीनी का दूसरा सबसे बड़ा उत्पादक है।
- (D) उपर्युक्त में से एक से अधिक
- (E) उपर्युक्त में से कोई नहीं

102. ग्रीष्म के अंत में पूर्व-मानसून वर्षा होती है जो केरल और कर्नाटक के तटीय क्षेत्रों में एक सामान्य घटना है। इसे स्थानीय रूप से किस नाम से जाना जाता है?

- (A) ब्लॉसम शावर्स
- (B) नॉर्वेस्टर्स
- (C) मैंगो शावर्स
- (D) उपर्युक्त में से एक से अधिक
- (E) उपर्युक्त में से कोई नहीं

103. वातावरण मुख्य रूप से किसके द्वारा गर्म होता है?

- (A) लघु-तरंग सौर विकिरण
- (B) परावर्तित सौर विकिरण
- (C) दीर्घ-तरंग स्थलीय विकिरण
- (D) उपर्युक्त में से एक से अधिक
- (E) उपर्युक्त में से कोई नहीं

104. Which of the following States of India borders with the maximum number of districts in Bihar?

- (A) Uttar Pradesh
- (B) Jharkhand
- (C) West Bengal
- (D) More than one of the above
- (E) None of the above

105. Which of the following is the last railway station of Bihar in the train route from Bhagalpur towards Mirza Cheuki?

- (A) Pirpainti Railway Station
- (B) Ammapali Railway Station
- (C) Kahalgaon Railway Station
- (D) More than one of the above
- (E) None of the above

106. With reference to the mineral production in Bihar, consider the following statements :

1. Rohtas has the highest deposit of pyrites.
2. Limestone is found in Kaimur (Bhabhua), Munger (Monghyr) and Rohtas districts.
3. Gold deposits are found in Jamui district.

Which of the statements given above is/are correct?

- (A) 3 only
- (B) 1 and 2 only
- (C) 1 and 3 only
- (D) More than one of the above
- (E) None of the above

107. Phalgu, a sacred river flowing in Bihar, is formed by the confluence of which of the following rivers?

- (A) Lilajan and Son rivers
- (B) Son and Mohana rivers
- (C) Mohana and Lilajan rivers
- (D) More than one of the above
- (E) None of the above

108. In Bihar, tea gardens were established for the first time in which of the following places?

- (A) Thakurganj
- (B) Bahadurganj
- (C) Supaul
- (D) More than one of the above
- (E) None of the above

109. Choose the correct order of the following districts of Bihar as per the ascending decadal population growth (2001–2011).

- (A) Siwan < Kishanganj < Madhepura
- (B) Madhepura < Kishanganj < Siwan
- (C) Kishanganj < Madhepura < Siwan
- (D) More than one of the above
- (E) None of the above

110. Which food industry dominates among the agro-based industries in Bihar?

- (A) Cereal-based industry
- (B) Pulses industry
- (C) Sugarcane industry
- (D) More than one of the above
- (E) None of the above

104. भारत के निम्नलिखित में से किस राज्य की सीमा बिहार में अधिकतम जिलों से लगती है?

- (A) उत्तर प्रदेश 8
(B) झारखंड 8
(C) पश्चिम बंगाल 3
(D) उपर्युक्त में से एक से अधिक
(E) उपर्युक्त में से कोई नहीं

105. निम्नलिखित में से कौन-सा भागलपुर से मिर्जा चेउकी की ओर रेलमार्ग में बिहार का अंतिम रेलवे स्टेशन है?

- (A) पीरपंती रेलवे स्टेशन
(B) अम्मापाली रेलवे स्टेशन
(C) कहलगाँव रेलवे स्टेशन
(D) उपर्युक्त में से एक से अधिक
(E) उपर्युक्त में से कोई नहीं

106. बिहार में खनिज उत्पादन के संदर्भ में, निम्नलिखित कथनों पर विचार कीजिए :

1. रोहतास में पायराइट का सर्वाधिक भंडार है।
2. चूना-पत्थर कैमूर (भभुआ), मुंगेर एवं रोहतास जिलों में पाया जाता है।
3. जमुई जिले में सोने के भंडार पाए जाते हैं।

उपर्युक्त में से कौन-सा/से कथन सही है/हैं?

- (A) केवल 3
(B) केवल 1 और 2
(C) केवल 1 और 3
(D) उपर्युक्त में से एक से अधिक
(E) उपर्युक्त में से कोई नहीं

107. बिहार में बहने वाली पवित्र नदी फल्गू निम्नलिखित में से किन नदियों के संगम से बनती है?

- (A) लीलाजन और सोन नदी
(B) सोन और मोहाना नदी
(C) मोहाना और लीलाजन नदी
(D) उपर्युक्त में से एक से अधिक
(E) उपर्युक्त में से कोई नहीं

108. बिहार में निम्नलिखित में से किस स्थान पर पहली बार चाय बागानों की स्थापना की गई?

- (A) ठाकुरगंज
(B) बहादुरगंज
(C) सुपौल
(D) उपर्युक्त में से एक से अधिक
(E) उपर्युक्त में से कोई नहीं

109. बिहार के निम्नलिखित जिलों का आरोही दशकीय जनसंख्या वृद्धि (2001-2011) के अनुसार सही क्रम चुनिए।

- (A) सीवान < किशनगंज < मधेपुरा
(B) मधेपुरा < किशनगंज < सीवान
(C) किशनगंज < मधेपुरा < सीवान
(D) उपर्युक्त में से एक से अधिक
(E) उपर्युक्त में से कोई नहीं

110. बिहार में कृषि-आधारित उद्योगों में किस खाद्य उद्योग का प्रभुत्व है?

- (A) अनाज-आधारित उद्योग
(B) दाल उद्योग
(C) गन्ना उद्योग
(D) उपर्युक्त में से एक से अधिक
(E) उपर्युक्त में से कोई नहीं

111. Large number of thin strips of black paint are made on the surface of a convex lens of focal length 20 cm to catch the image of a white horse. The image will be

- (A) a zebra of black stripes
- (B) a horse of black stripes
- (C) a horse of less brightness
- (D) More than one of the above
- (E) None of the above

112. Shrillness of sound is determined by

- (A) amplitude of sound
- (B) wavelength of sound
- (C) velocity of sound
- (D) More than one of the above
- (E) None of the above

113. Which of the following photoelectric devices is most suitable for digital applications?

- (A) Photovoltaic cell
- (B) Photoemitter
- (C) Photodiode
- (D) More than one of the above
- (E) None of the above

114. Ball bearings are used to convert static friction into

- (A) drag
- (B) sliding friction
- (C) rolling friction
- (D) More than one of the above
- (E) None of the above

115. A goalkeeper in a game of football pulls his hands backwards after holding the ball shot at the goal. This enables the goalkeeper to

- (A) exert large force on the ball
- (B) increase the force exerted by the ball on hands
- (C) decrease the rate of change of momentum
- (D) More than one of the above
- (E) None of the above

116. Which among the following is a positively charged particle emitted by a radioactive element?

- (A) Beta ray
- (B) Alpha ray



- (C) Cathode ray
- (D) More than one of the above
- (E) None of the above

117. Centripetal force is responsible to

- (A) keep the body moving along the circular path
- (B) fly the object along a straight line
- (C) independent motion of the object in space
- (D) More than one of the above
- (E) None of the above

111. 20 से० मी० फोकस दूरी के एक उत्तल लेंस की सतह पर सफेद घोड़े का प्रतिबिम्ब बनाने के लिए बड़ी संख्या में काले रंग की पतली पट्टियाँ बनाई जाती हैं। वह प्रतिबिम्ब कैसा होगा?

- (A) काली पट्टियों का एक ज़ेबरा
- (B) काली पट्टियों का एक घोड़ा
- (C) कम चमक वाला एक घोड़ा
- (D) उपर्युक्त में से एक से अधिक
- (E) उपर्युक्त में से कोई नहीं



112. ध्वनि की तीक्ष्णता किसके द्वारा निर्धारित की जाती है?

- (A) ध्वनि का आयाम
- (B) ध्वनि का तरंगदैर्घ्य
- (C) ध्वनि का वेग
- (D) उपर्युक्त में से एक से अधिक
- (E) उपर्युक्त में से कोई नहीं

113. निम्नलिखित में से कौन-सा फोटो-इलेक्ट्रिक उपकरण डिजिटल अनुप्रयोगों के लिए सबसे उपयुक्त है?

- (A) फोटो-वोल्टिक सेल
- (B) फोटो-उत्सर्जक
- (C) फोटो-डायोड
- (D) उपर्युक्त में से एक से अधिक
- (E) उपर्युक्त में से कोई नहीं

114. बॉल बेयरिंग का उपयोग स्थैतिक घर्षण को निम्नलिखित में से किसमें परिवर्तित करने के लिए किया जाता है?

- (A) कर्षण (ड्रैग)
- (B) सर्पी घर्षण
- (C) रोलिंग घर्षण
- (D) उपर्युक्त में से एक से अधिक
- (E) उपर्युक्त में से कोई नहीं

115. फुटबॉल के खेल में एक गोलकीपर फुटबॉल को गोल में पकड़ने के बाद अपने हाथों को पीछे की ओर खींचता है। यह गोलकीपर को किस प्रकार सक्षम बनाता है?

- (A) फुटबॉल पर अधिक बल लगाने में
- (B) फुटबॉल द्वारा हाथों पर लगाए गए बल को बढ़ाने में
- (C) संवेग परिवर्तन की दर को कम करने में
- (D) उपर्युक्त में से एक से अधिक
- (E) उपर्युक्त में से कोई नहीं

116. निम्नलिखित में से कौन-सा एक रेडियोधर्मी तत्त्व द्वारा उत्सर्जित धनात्मक रूप से आवेशित कण है?

- (A) बीटा किरण β^+
- (B) अल्फा किरण α^-
- (C) कैथोड किरण
- (D) उपर्युक्त में से एक से अधिक
- (E) उपर्युक्त में से कोई नहीं

117. केन्द्राभिमुखी बल किसके लिए जिम्मेदार है?

- (A) वस्तु को वृत्ताकार पथ पर गतिमान रखना
- (B) वस्तु को सीधी रेखा के साथ उड़ाना
- (C) अंतरिक्ष में वस्तु की स्वतंत्र गति
- (D) उपर्युक्त में से एक से अधिक
- (E) उपर्युक्त में से कोई नहीं

118. Which of the following energy changes involves frictional force?

- (A) Potential energy to sound energy
- (B) Chemical energy to heat energy
- (C) Kinetic energy to heat energy
- (D) More than one of the above
- (E) None of the above

119. A bus is moving along a straight path and takes a sharp turn to the right side suddenly. The passengers sitting in the bus will

- (A) fall in the forward direction
- (B) bent towards left side
- (C) bent towards right side
- (D) More than one of the above
- (E) None of the above

120. Before playing the orchestra in a musical concert, a sitarist tries to adjust the tension and pluck the string suitably. By doing so, he/she is adjusting

- (A) amplitude of sound
- (B) intensity of sound
- (C) frequency of the sitar string with the frequency of other musical instruments
- (D) More than one of the above
- (E) None of the above

121. A form of matter has no fixed shape but it has a fixed volume. An example of this form of matter is



- (A) krypton
- (B) kerosene
- (C) carbon steel
- (D) More than one of the above
- (E) None of the above

122. Some metal oxides react with acid as well as base to produce salt and water. They are known as amphoteric oxides. The examples of amphoteric oxides are

- (A) Al_2O_3 and ZnO
- (B) Al_2O_3 and CuO
- (C) CuO and ZnO
- (D) More than one of the above
- (E) None of the above

123. Which gas contributes to global warming through its greenhouse effect?

- (A) Nitrous oxide
- (B) Methane
- (C) Carbon dioxide
- (D) More than one of the above
- (E) None of the above

118. निम्नलिखित में से किस ऊर्जा परिवर्तन में घर्षण बल शामिल होता है?

- (A) स्थितिज ऊर्जा से ध्वनि ऊर्जा
- (B) रासायनिक ऊर्जा से ऊष्मा ऊर्जा
- (C) गतिज ऊर्जा से ऊष्मा ऊर्जा
- (D) उपर्युक्त में से एक से अधिक
- (E) उपर्युक्त में से कोई नहीं

119. एक बस सीधे रास्ते पर चल रही है और अचानक दाईं ओर एक तेज मोड़ लेती है। बस में बैठे यात्री

- (A) आगे की ओर गिरेंगे
- (B) बाईं ओर झुकेंगे
- (C) दाईं ओर झुकेंगे
- (D) उपर्युक्त में से एक से अधिक
- (E) उपर्युक्त में से कोई नहीं

120. एक संगीत कार्यक्रम में ऑर्केस्ट्रा बजाने से पहले, एक सितार-वादक तनाव को समायोजित करने की कोशिश करता है और स्ट्रिंग को उपयुक्त रूप से बाँधता है। ऐसा करके वह क्या ठीक करने की कोशिश करता है?

- (A) ध्वनि का आयाम
- (B) ध्वनि की तीव्रता
- (C) अन्य वाद्य यंत्रों की आवृत्ति के साथ सितार स्ट्रिंग की आवृत्ति
- (D) उपर्युक्त में से एक से अधिक
- (E) उपर्युक्त में से कोई नहीं

121. पदार्थ के एक रूप का कोई निश्चित आकार नहीं होता है, लेकिन इसका एक निश्चित आयतन होता है। पदार्थ के इस रूप का एक उदाहरण है

- (A) क्रिस्टल
- (B) मिट्टी का तेल
- (C) कार्बन स्टील
- (D) उपर्युक्त में से एक से अधिक
- (E) उपर्युक्त में से कोई नहीं

122. कुछ धातु ऑक्साइड अम्ल और क्षार के साथ अभिक्रिया कर नमक और पानी बनाते हैं। इन्हें उभयधर्मी ऑक्साइड कहते हैं। उभयधर्मी ऑक्साइड के उदाहरण हैं

- (A) Al_2O_3 और ZnO
- (B) Al_2O_3 और CuO
- (C) CuO और ZnO
- (D) उपर्युक्त में से एक से अधिक
- (E) उपर्युक्त में से कोई नहीं

123. कौन-सी गैस अपने ग्रीनहाउस प्रभाव से ग्लोबल वॉर्मिंग में योगदान करती है?

- (A) नाइट्रस ऑक्साइड N_2O
- (B) मीथेन CH_4
- (C) कार्बन डाइऑक्साइड CO_2
- (D) उपर्युक्त में से एक से अधिक
- (E) उपर्युक्त में से कोई नहीं

124. Acids react with metal carbonates to liberate _____ gas.

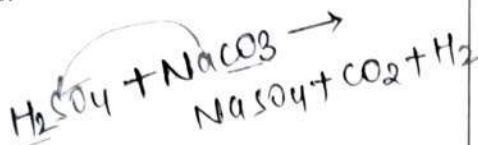
(A) CO_2

(B) CO

(C) H_2

(D) More than one of the above

(E) None of the above



125. Which acid is described as $\text{HOOC}\text{---}\text{COOH}$?

(A) Oxalic acid

(B) Acetic acid

(C) Carbonic acid

(D) More than one of the above

(E) None of the above

126. You have been provided with three test tubes. One of them contains distilled water and the other two contain ^{2nd} an acidic solution and a ^{3rd} basic solution respectively. Which of them will turn red litmus to blue?

(A) Acid

(B) Base

(C) Distilled water

(D) More than one of the above

(E) None of the above

127. The odour of acetic acid resembles that of

(A) tomato

(B) kerosene

(C) vinegar

(D) More than one of the above

(E) None of the above

128. Why does dry HCl gas *not* change the colour of dry litmus paper?

(A) Blue litmus becomes dry in the presence of dry HCl gas.

(B) No H_3O^+ ions are present. Litmus changes colour only in the presence of H_3O^+ ions.

(C) HCl gas acts as a dehydrating agent.

(D) More than one of the above

(E) None of the above

129. Detect the odd one.

(A) Setting of cement

(B) Burning of coal

(C) Ripening of fruit

(D) More than one of the above

(E) None of the above

130. Which of the following statements about diamond and graphite is true?

(A) They have same crystal structure. ✗

(B) They have same degree of hardness. ✗

(C) They have same electrical conductivity.

(D) More than one of the above

(E) None of the above

124. अम्ल धातु कार्बोनेट से अभिक्रिया कर _____ गैस मुक्त करते हैं।

- (A) CO_2
- (B) CO
- (C) H_2
- (D) उपर्युक्त में से एक से अधिक
- (E) उपर्युक्त में से कोई नहीं



125. HOOCCOOH को कौन-सा अम्ल कहा जाता है?

- (A) ऑक्सेलिक अम्ल
- (B) ऐसीटिक अम्ल
- (C) कार्बोनिक अम्ल
- (D) उपर्युक्त में से एक से अधिक
- (E) उपर्युक्त में से कोई नहीं

126. आपको तीन परखनलियाँ दी गई हैं। उनमें से एक में आसुत जल है और अन्य दो में से एक में अम्लीय विलयन तथा दूसरे में क्षारीय विलयन है। इनमें से किसमें लाल लिटमस नीला हो जाएगा?

- (A) अम्ल
- (B) क्षार
- (C) आसुत जल
- (D) उपर्युक्त में से एक से अधिक
- (E) उपर्युक्त में से कोई नहीं

127. ऐसीटिक अम्ल की गंध किसके समान होती है?

- (A) टमाटर
- (B) मिट्टी का तेल
- (C) सिरका
- (D) उपर्युक्त में से एक से अधिक
- (E) उपर्युक्त में से कोई नहीं

128. शुष्क HCl गैस, शुष्क लिटमस पत्र का रंग क्यों नहीं बदलती?

- (A) सूखी HCl गैस की उपस्थिति में नीला लिटमस सूख जाता है।
- (B) कोई H_3O^+ आयन मौजूद नहीं होंगे। लिटमस - केवल H_3O^+ आयन की उपस्थिति में रंग बदलता है।
- (C) HCl गैस निर्जलीकरण एजेंट के रूप में कार्य करती है।
- (D) उपर्युक्त में से एक से अधिक
- (E) उपर्युक्त में से कोई नहीं

129. विषम का पता लगाइए।

- (A) सूईमेंट की सेटिंग
- (B) कोयले का जलना
- (C) फल का पकना
- (D) उपर्युक्त में से एक से अधिक
- (E) उपर्युक्त में से कोई नहीं

130. हीरे और ग्रेफाइट के बारे में निम्नलिखित में से कौन-सा कथन सत्य है?

- (A) उनके पास समान क्रिस्टल संरचना है।
- (B) उनके पास समान डिग्री की कठोरता है।
- (C) उनकी विद्युत् चालकता समान होती है।
- (D) उपर्युक्त में से एक से अधिक
- (E) उपर्युक्त में से कोई नहीं

[Contd.

131. The stomata open or close due to change in the

- (A) protein composition of cells
- (B) amount of water in cells
- (C) position of nucleus in cells
- (D) More than one of the above
- (E) None of the above



132. Chlorophyll absorbs _____ wavelengths of the sunlight.

- (A) green and blue
- (B) green and red
- (C) red and blue
- (D) More than one of the above
- (E) None of the above

133. Which of the following is *not* a correct match?

- (A) Thick, hard stem with branching near base : Tree
- (B) Weak stem which cannot stand upright : Creeper
- (C) Petiole : Attaches leaf to stem
- (D) More than one of the above
- (E) None of the above

Water reaches great heights in trees because of suction pull caused by

- (A) absorption
- (B) transpiration
- (C) evaporation
- (D) More than one of the above
- (E) None of the above

Which among the following is a character of chloroplast which makes them qualified for self-replication?

- Presence of DNA only
- Absence of RNA
- Presence of both DNA and RNA
- More than one of the above
- None of the above

136. The parts of the skeleton that are not as hard as bones and which can be bent are called as

- (A) carpals
- (B) cartilage
- (C) vertebrae
- (D) More than one of the above
- (E) None of the above

137. In lichen, a chlorophyll-containing partner, _____ live together.

- (A) fungus and a bacterium
- (B) alga and a virus
- (C) alga and a fungus
- (D) More than one of the above
- (E) None of the above

138. Female Anopheles can be distinguished from female Culex because it sits

- (A) at an angle with substratum
- (B) parallel to the surface of substratum
- (C) at right angle to the surface of substratum
- (D) More than one of the above
- (E) None of the above

139. The most important cell type associated with the immunity of the body is

- (A) platelets
- (B) lymphocytes
- (C) RBCs
- (D) More than one of the above
- (E) None of the above


140. Which one of the following statements is incorrect about muscles in human body?


- (A) Muscles work in pairs.
- (B) Muscles become shorter, stiffer and thicker when contracted.
- (C) Muscles can only push the bone.
- (D) More than one of the above
- (E) None of the above


131. किसमें परिवर्तन के कारण रंध्र खुलते या बंद होते हैं?
 (A) कोशिकाओं की प्रोटीन संरचना
 (B) कोशिकाओं में पानी की मात्रा
 (C) कोशिकाओं में न्यूक्लियस की स्थिति
 (D) उपर्युक्त में से एक से अधिक
 (E) उपर्युक्त में से कोई नहीं
132. क्लोरोफिल सूर्य के प्रकाश के _____ तरंगदैर्घ्य को अवशोषित करता है।
 (A) हरे और नीले
 (B) हरे और लाल
 (C) लाल और नीले
 (D) उपर्युक्त में से एक से अधिक
 (E) उपर्युक्त में से कोई नहीं
133. निम्नलिखित में से कौन-सा मेल सही नहीं है?
 (A) आधार के पास शाखाओं के साथ मोटा, कठोर तना : पेड़
 (B) कमजोर तना जो सीधा खड़ा नहीं हो सकता : लता
 (C) पूर्णवृंत : पत्ती को तने से जोड़ता है
 (D) उपर्युक्त में से एक से अधिक
 (E) उपर्युक्त में से कोई नहीं
134. सक्शन पुल के कारण पेड़ों में पानी बहुत ऊँचाई तक पहुँच जाता है, जिसका कारण है
 (A) अवशोषण
 (B) वाष्पोत्सर्जन
 (C) वाष्पीकरण
 (D) उपर्युक्त में से एक से अधिक
 (E) उपर्युक्त में से कोई नहीं
135. निम्नलिखित में से कौन-सा क्लोरोप्लास्ट का एक लक्षण है, जो उसे स्व-प्रतिकृति के योग्य बनाता है?
 (A) केवल डी० एन० ए० की उपस्थिति
 (B) आर० एन० ए० की अनुपस्थिति
 (C) डी० एन० ए० और आर० एन० ए० दोनों की उपस्थिति
 (D) उपर्युक्त में से एक से अधिक
 (E) उपर्युक्त में से कोई नहीं
136. कंकाल के वे हिस्से, जो हड्डियों की तरह सख्त नहीं होते हैं और जो मोड़े जा सकते हैं, वे हैं
 (A) कार्पल्स
 (B) कार्टिलेज
 (C) वर्टिब्रे
 (D) उपर्युक्त में से एक से अधिक
 (E) उपर्युक्त में से कोई नहीं
137. लाइकेन में, एक क्लोरोफिल-युक्त पार्टनर, _____ एक-साथ रहते हैं।
 (A) कवक और बैक्टीरिया Lichen=
 (B) शैवाल और वायरस
 (C) शैवाल और कवक
 (D) उपर्युक्त में से एक से अधिक
 (E) उपर्युक्त में से कोई नहीं
138. मादा एनोफिलीज को मादा क्यूलेक्स से अलग किया जा सकता है क्योंकि यह बैठती है
 (A) अधःस्तर के साथ एक कोण पर
 (B) अधःस्तर की सतह के समानांतर
 (C) अधःस्तर की सतह के समकोण पर
 (D) उपर्युक्त में से एक से अधिक
 (E) उपर्युक्त में से कोई नहीं
139. शरीर की प्रतिरोधक क्षमता से जुड़ा सबसे महत्वपूर्ण कोशिका प्रकार है
 (A) प्लेटलेट
 (B) लिम्फोसाइट
 (C) आर० बी० सी०
 (D) उपर्युक्त में से एक से अधिक
 (E) उपर्युक्त में से कोई नहीं
140. मानव शरीर की मांसपेशियों के बारे में निम्नलिखित में से कौन-सा कथन गलत है?
 (A) मांसपेशियाँ जोड़े में काम करती हैं।
 (B) सिकुड़ने पर मांसपेशियाँ छोटी, सख्त और मोटी हो जाती हैं। ✓
 (C) मांसपेशियाँ केवल हड्डी को धक्का दे सकती हैं।
 (D) उपर्युक्त में से एक से अधिक
 (E) उपर्युक्त में से कोई नहीं

[Contd.

146. Which of the following statements is false?

(A) Every square is a rectangle. 

(B) Every rhombus is a parallelogram. 

(C) Every square is a rhombus. 

(D) More than one of the above

(E) None of the above

147. In a family of some persons, *B* says that *R* is the daughter of my sister *A*, who is the only daughter of *T*. *X* is the child of *T* and *Z*, who is the grandmother of *H*. *K* is the mother of *M*, who is the only sister of *H*. *X* is unmarried. If *S* is the spouse of *A*, how is *K* related to *S*?

(A) Sister-in-law

(B) Wife of brother-in-law

(C) Brother-in-law

(D) More than one of the above

(E) None of the above

148. How many words, no matter if they are meaningless, can be formed by the letters of the word 'DIARY'?

(A) 5

(B) 10

(C) 24

(D) More than one of the above

(E) None of the above

149. Select the missing number from the given alternatives :

44	49	37
52	?	41
58	35	53

(A) 56

(B) 77

(C) 66

(D) More than one of the above

(E) None of the above

150. Find the missing number in the given series following the same pattern :

15, 20, 32, 62, 118, 248, ?

(A) 322

(B) 368

(C) 428

(D) More than one of the above

(E) None of the above

146. निम्नलिखित में से कौन-सा कथन असत्य है?

- (A) प्रत्येक वर्ग एक आयत होता है।
 (B) प्रत्येक समचतुर्भुज एक समांतरचतुर्भुज होता है।
 (C) प्रत्येक वर्ग एक समचतुर्भुज होता है।
 (D) उपर्युक्त में से एक से अधिक
 (E) उपर्युक्त में से कोई नहीं

148. शब्द 'DIARY' के अक्षरों से कितने शब्द बनाए जा सकते हैं, चाहे उनके अर्थ हों या ना हों?

- (A) 5
 (B) 10
 (C) 24
 (D) उपर्युक्त में से एक से अधिक
 (E) उपर्युक्त में से कोई नहीं

149. दिए गए विकल्पों में से लुप्त संख्या को चुनिए :

	44	49	37
+8	52	?	41
+6	58	35	53

- (A) 56
 (B) 77
 (C) 66

- (D) उपर्युक्त में से एक से अधिक
 (E) उपर्युक्त में से कोई नहीं

147. कुछ सदस्यों के एक परिवार में B कहता है कि R मेरी बहन A की पुत्री है, जो T की इकलौती पुत्री है। X, T और Z की संतान है, जो H की दादी/नानी है। K, M की माँ है, जो H की इकलौती बहन है। X अविवाहित है। यदि S, A की जीवनसाथी है, तो K का S से किस प्रकार का संबंध है?

(A) भाभी/ननद/साला

(B) बहनोई/देवर/साला की पत्नी

(C) बहनोई/देवर/साला

(D) उपर्युक्त में से एक से अधिक

(E) उपर्युक्त में से कोई नहीं

150. दी गई श्रृंखला में समान पैटर्न का अनुसरण करते हुए लुप्त संख्या ज्ञात कीजिए :

15, 20, 32, 62, 118, 248, ?

(A) 322

(B) 368

(C) 428

(D) उपर्युक्त में से एक से अधिक

(E) उपर्युक्त में से कोई नहीं